

OBČINA HORJUL

Slovenska cesta 7
1354 Horjul
☎ (01) 759 11 20 📠 (01) 759 11 30

Predlog



OBČINSKI NAČRT ZAŠČITE IN REŠEVANJA OB POPLAVI

Verzija 1.0.

	Organ	Podpis	Datum
Izdelał	Občina Horjul Mojca Jazbar		
Odobril	župan občine Horjul Janko Jazbec		
Sprejel	Poveljnik CZ Lado Prebil		
Skrbnik	Občina Horjul Mojca Jazbar		

KAZALO

1	ZNAČILNOSTI NESREČE	4
1.1	Uvod	4
1.2	Značilnosti poplav v občini Horjul	4
1.3	Ogroženost občine Horjul ob poplavah	5
1.4	Verjetnost nastanka verižne nesreče	5
1.5	Sklepne ugotovitve	6
2	OBSEG NAČRTOVANJA	7
2.1	Ravni načrtovanja	7
2.2	Načela zaščite, ravnanja in pomoči	7
3	KONCEPT ZAŠČITE, REŠEVANJA IN POMOČI OB POPLAVI.....	9
3.1	Temeljne podmene načrta	9
3.2	Zamisel izvedbe zaščite in reševanja.....	10
3.2.1	Koncept odziva pri poplavah	10
3.3	Uporaba načrta	11
4	POTREBNE SILE, SREDSTVA IN RAZPOLOŽLJIVI VIRI ZA IZVAJANJE NAČRTA	13
4.1	Pregled organov in organizacij, ki sodelujejo pri izvedbi nalog iz občinske pristojnosti.....	13
4.1.1	Občinski organi	13
4.2	Sile za ZRP.....	13
4.2.1	Materialno – tehnična sredstva za izvajanje načrta	14
4.2.2	Predvidena finančna sredstva	15
5	OPAZOVANJE, ALARMIRANJE, OBVEŠČANJE	16
5.1	Opazovanje nevarnosti poplav	16
5.2	Opazovanje in obveščanje	17
5.2.1	Opazovanje višine vodostajev in pretokov.....	17
5.2.2	Obveščanje pristojnih organov in služb.....	18
5.3	Obveščanje javnosti.....	19
5.4	Obveščanje prebivalstva	19
5.5	Alarmiranje prebivalstva.....	19
6	AKTIVIRANJE SIL IN SREDSTEV.....	21
6.1	Aktiviranje organov vodenja in strokovnih služb	21
6.2	Aktiviranje sil in sredstev za ZRP	22
6.3	Zagotavljanje pomoči v materialnih in finančnih sredstvih	25
7	UPRAVLJANJE IN VODENJE.....	27
7.1	Organi in njihove vloge.....	27

7.1.1	Občinski organi	27
7.1.1.1	Župan občine Horjul.....	27
7.1.1.2	Sodelovec za zaščito in reševanje	27
7.1.2	Sile za ZRP	28
7.1.2.1	Poveljnik CZ občine Horjul oz. njegov namestnik	28
7.1.2.2	Štab CZ občine Horjul	28
7.1.2.3	Dolžnostne enote CZ, prostovoljne in poklicne ZR enote.....	29
7.1.3	Humanitarne in druge prostovoljne organizacije.....	29
7.1.3.1	Karitas in Rdeči križ	29
7.2	Operativno vodenje.....	30
7.3	Organizacija zvez	31
8	<i>UKREPI IN NALOGE ZAŠČITE, REŠEVANJA IN POMOČI</i>	<i>32</i>
8.1	Ukrepi ZRP	32
8.1.1	Prostorski, gradbeni in drugi prostorski ukrepi.....	32
8.1.2	Evakuacija	33
8.1.3	Sprejem in oskrba ogroženih prebivalcev	35
8.1.4	Radiološka, kemijska in biološka zaščita	37
8.1.3	Zaščita kulturne dediščine.....	37
8.2	Naloge zaščite, reševanja in pomoči	38
8.2.1	Nujna medicinska pomoč.....	38
8.2.1.1	Psihološka pomoč	38
8.2.2	Prva veterinarska pomoč	39
8.2.3	Tehnično reševanje ob poplavih	40
8.2.4	Zagotavljanje osnovnih pogojev za življenje.....	41
9	<i>OSEBNA IN VZAJEMNA ZAŠČITA.....</i>	<i>43</i>
10	<i>OCENJEVANJE ŠKODE</i>	<i>45</i>
11	<i>RAZLAGA POJMOV IN OKRAJŠAV</i>	<i>46</i>
11.1	Razlaga pojmov.....	46
11.2	Razlaga okrajšav.....	47
12	<i>PRILOGE IN DODATKI.....</i>	<i>48</i>
12.1	Seznam prilog	48
12.2	Seznam dodatkov.....	49

1 ZNAČILNOSTI NESREČE

1.1 Uvod

Načrt zaščite in reševanja ob potresu, je izdelan na podlagi Zakona o varstvu pred naravnimi in drugimi nesrečami (Ur. list RS št. 51/06, UPB1), Uredbo o vsebini in izdelavi načrtov zaščite in reševanja (Ur. l. RS št. 3/02, 17/02, 17/06, 17/2008) in ocene ogroženosti občine Horjul ob naravnih in drugih nesrečah. Načrt je usklajen z Načrtom zaščite in reševanja ob potresu na območju ljubljanske regije, državnim načrtom zaščite in reševanja ob potresu, splošno zakonodajo in izvedbenimi predpisi.

1.2 Značilnosti poplav v občini Horjul

Poplave povzročajo različno močne padavine, odvisno od tega, kakšne so odtočne razmere in na katerem delu vodotoka se poplave pojavijo ter trajanja intenzivnosti padavin. Pomemben je tudi letni čas in temperatura ozračja, katera pogojujeta vrsto padavin, kajti snežne padavine neposredno ne povzročajo poplav.

V Občini Horjul se pojavljajo predvsem hudourniški tipi poplav in nižinski tipi poplav.

Hudourniške poplave nastanejo takoj po intenzivnem dežju, zaradi katerega narastejo hudourniški vodotoki. Vode hitro narastejo, vendar tudi že po nekaj urah upadejo. Običajno imajo veliko rušilno moč, kar povzroča erozijo v hribovju ter močno nasipanje v ravnini. Na področju občine Horjul je edini možni večji hudourniški vodotok Horjulščica, ki pa se pri Lesnem Brdu zlije v Šujico. Do sedaj so bile hudourniške poplave manjšega obsega in so le redko povzročale škodo.

Običajne pa so poplave nižinskega tipa, predvsem na območju ravnine med Horjulom, Zaklancem in Podolnico. Voda se razlije po ravnini, nekaj časa stoji in nato počasi odteče, njena moč pa ni rušila. Vodotoki običajno prestopijo bregove po eno- ali dvodnevem močnem deževju. Ker se poplave pojavljajo ob večji količini padavin, zaradi predvidljivosti ne povzročajo večje škode. Horjulščica oz. Šujica poplavi travnike, njive, niso pa ogroženi objekti in ceste.

Obsežnejše so poplave v času jesenskih deževij, saj lahko večdnevne padavine zajamejo vso Slovenijo in prinesejo toliko vode, da je tudi večje reke ne morejo več sproti odvajati. Temu se lahko pridružijo še drugi negativni dejavniki, ki učinek poplav še stopnjujejo: zmanjšano izhlapevanje vode iz tal in rastlin, že predhodno z vodo nasičena preperelina, zaradi česar se poveča površinski odtok, zapolnjeni kanali v kraškem podzemlju ali taljenje snežne

odeje. Z jesenskimi deževji so povezane zlasti dolgotrajnejše poplave na kraških poljih ter nižinske poplave ob spodnjem toku večjih rek, v goratem in hribovitem svetu so nevarne tudi krajevne hudourniške poplave.

1.3 Ogroženost občine Horjul ob poplavah



Slika 1: *Poplavno območje občine Horjul*

Najpomembnejši vodotok v občini Horjul je Horjulščica, ki se pri Lesnem Brdu zlije v Šujico. Glavna poplavna območja v občini Horjul so na področju Vrzdenc, Horjula, Zaklanca in Podolnice.

Na Vrzdencu je poplavno območje vzhodno od vasi in se preliva vse do področja Kisovnika na južni strani Horjula. Največje poplavno območje je južno od Zaklanca, vse do zahodnega dela Lesnega Brda. Ozek del območja se nahaja južno od Podolnice.

1.4 Verjetnost nastanka verižne nesreče

Zaradi poplav večjega obsega lahko prebivalstvo utрпи različne poškodbe (npr. poškodbe zaradi odnašanja predmetov, zaradi reševanja iz vode ipd.), na območjih z neurejeno kanalizacijo lahko pride do epidemij in nalezljivih bolezni (tifus, griža).

Zaradi poplav lahko nastane materialna škoda – voda bi zalila stanovanjske in druge objekte. Infrastruktura pri tem ne bi bila neposredno ogrožena. Zagotovo bi prišlo tudi do onesnaženja okolja, poplavna voda namreč zapušča na poplavljenih površinah naplavine, ki so danes povečini zastrupljene, odpadke ipd. Ogroženi bi lahko viri pitne vode. Ekološko onesnaženje lahko povzročijo cisterne plina in kurilnega olja, ki so v kletih in večkrat nepritrjene, zaradi česar bi jih voda lahko dvignila ter odtrgala priključne cevovode.

Zaradi poplavljenih cest bi prišlo do motenj v cestnem prometu in motenj pri izvajanju programov vzgoje in izobraževanja v šoli.

Možno je tudi izlitje nevarnih snovi iz sodov in druge embalaže, ki ni ustrezno zaščitena, prevrnitev neustrezno sidranih cistern in sodov, napolnjenih z naftnimi derivati, povzročanje plazov, motnje v oskrbi prebivalstva, motnje v zdravstveni oskrbi prebivalstva.

1.5 Sklepne ugotovitve

V občini Horjul se manjše poplave v različnih delih poplavnega območja pojavljajo skoraj vsako leto, na nekaterih predelih lahko tudi večkrat letno. Katastrofalne poplave niso zabeležene. Poplave so najpogosteje pojavljajo v jesenskem ali spomladanskem času. V poletnem pa lahko zaradi nenadne vodne ujme.

Varstvo pred poplavami v celoti obsega preventivo, vzpostavitev in vzdrževanje pripravljenosti za zaščito, reševanje in pomoč ter odpravljanje posledic poplav in obnovo.

S tem načrtom se urejajo le ukrepi in dejavnosti za zaščito, reševanje in pomoč ter zagotavljanje osnovnih pogojev za življenje na prizadetih območjih, ki so v pristojnosti občine.

Najpomembnejši izvajalci teh nalog so Janez Marolt s.p, Franc Kogovšek s.p., vzdrževalci cestne infrastrukture, operativne enote prostovoljnih gasilskih društev v občini Horjul.

Obvladovanje poplavne nevarnosti obsega različne občinske in državne ukrepe za preprečevanje in zmanjšanje posledic, med katerimi so najpomembnejši:

- pravočasno obveščanje in opozarjanje na nevarnost
- izvajanje preventivnih ukrepov, v kar sodi urejanje vodotoka
- izvajanje urbanističnih ukrepov, kar je v pristojnosti občine in inšpekcije,
- organiziranje sil zaščite in reševanja, opremljanje in usposabljanje.

2 OBSEG NAČRTOVANJA

2.1 Ravni načrtovanja

Načrt zaščite in reševanja ob poplavah izdelala občina Horjul, katero lahko prizadanejo poplave, ki jih povzročajo naravni pojavi. Načrti zaščite in reševanja ob poplavah občine Horjul je izdelan za visoko stopnjo poplavne ogroženosti.

Temeljni načrt je izdelan na ravni države, in je podrobneje razdelan na ravni regije. Z državnim načrtom in regijskim načrtom se uskladijo načrti vseh nosilcev načrtovanja, tud načrt zaščite in reševanja ob poplavah občine Horjul.

Izvedbo zaščitnih ukrepov oz. nalog ZRP načrtujejo:

- GZ Horjul
- ZD Horjul
- OŠ Horjul
- VVE Horjul
- Policijska postaja Ljubljana – Vič

Navedeni so dolžni ukrepe ZiR uskladiti z občinskim načrtom občine Horjul.

2.2 Načela zaščite, ravnanja in pomoči

- Načelo preventive.

Občina v okviru svojih pristojnosti izvaja ukrepe, ki zmanjšujejo možnost poplav in izvaja aktivnosti s katerimi spremlja stanje na ogroženih območjih in izvaja ukrepe, ki zmanjšujejo posledice poplav in neurij.

- Načelo pravice do varstva.

Po zakonu ima vsak zagotovljeno pravico do varstva pred naravnimi in drugimi nesrečami. Tudi pri poplavah ima reševanje človeških življenj prednost pred vsemi drugimi zaščitnimi in reševalnimi ukrepi.

- Načelo postopnosti pri uporabi sil in sredstev.

Pri zaščiti in reševanju so občine dolžne uporabiti svoje sile in sredstva, in le, če te ne zadoščajo niti ni zadostno vključevanje sil in sredstev sosednjih občin, se vključi v pomoč in reševanje država.

- Načelo pomoči.

Ob poplavah je vsak dolžan pomagati po svojih močeh in sposobnostih. Vsaka pomoč je načeloma brezplačna.

- Načelo javnosti.

Občine in država morajo v skladu s pristojnostmi seznaniti prebivalstvo z nevarnostjo nastanka naravnih nesreč kot tudi z ukrepi, ki so predvideni za preprečevanje in odpravljanje posledic nesreč.

- Načelo obveznega izvajanja odločitev.

Vodenje zaščite in reševanja temelji na obveznem izvajanju odločitev organov, pristojnih za vodenje.

3 KONCEPT ZAŠČITE, REŠEVANJA IN POMOČI OB POPLAVI

3.1 Temeljne podmene načrta

Temeljne podmene načrta zaščite in reševanja ob poplavah so:

1. Varstvo pred poplavami v okviru svojih pravic in dolžnosti oziroma pristojnosti zagotavljajo državne gospodarske javne službe na področju urejanja voda ter državne in lokalne gospodarske javne službe (elektrarne, podjetja za vzdrževanje cest in drugi), občine in državni organi, prebivalci kot posamezniki, prebivalci prostovoljno organizirani v raznih društvih in drugih nevladnih organizacijah, ki se ukvarjajo z zaščito in reševanjem, javne reševalne službe, podjetja, zavodi in druge organizacije, katerih dejavnost je pomembna za zaščito in reševanje, ter občine in državni organi.
 - Ministrstvo za okolje in prostor, Agencija RS za okolje, Urad za upravljanje z vodami
 - Janez Marolt s.p. , strojna mehanizacija
 - Franc Kogovšek s.p., strojna mehanizacija
 - Elektro Ljubljana, enota Ljubljana okolica
 - Telekom Slovenije, enota Ljubljana okolica
 - PGD Horjul, PGD Zaklanec, PGD Podolnica, PGD Vrzenec, PGD Žažar
 - Policijska postaja Ljubljana – Vič
2. Načrt zaščite in reševanja občine Horjul je izdelan za območje občine. Kadar v občini nastopijo katastrofalne poplave in kadar lokalni viri ne zadoščajo za učinkovito izvajanje nalog zaščite, reševanja in pomoči, se zaprosi za pomoč sosednje občine (Vrhnika, Borovnica – podpisan sporazum o medsebojni pomoči), regijo oziroma državo.
3. Poplave lahko ogrožajo človeška življenja, živali in materialne dobrine neposredno zaradi delovanja vodnega vala, zaradi poškodb objektov in naprav, namenjenih proizvodnji, predelavi, uporabi, prevozu, pretovarjanju, skladiščenju in odstranjevanju nevarnih snovi, poškodb ali porušitve mostov in druge prometne infrastrukture, vodnogospodarske infrastrukture in naravnih vodotokov, poškodb na električnih, plinskih in drugih napeljavah, poškodb na stavbah kulturne dediščine in podobno. Naštete objekte morajo upravljavci na prizadetem območju pregledati takoj po poplavah.
4. Za preprečevanje in zmanjšanje škode zaradi poplav ter za zaščito prebivalstva je nujno treba tako v občinah kot v posameznih organizacijah in državnih organih pravočasno opozoriti na nevarnost nastanka poplav.

Občina Horjul upošteva poplavana območja pri izdelavi občinskih prostorskih načrtih.

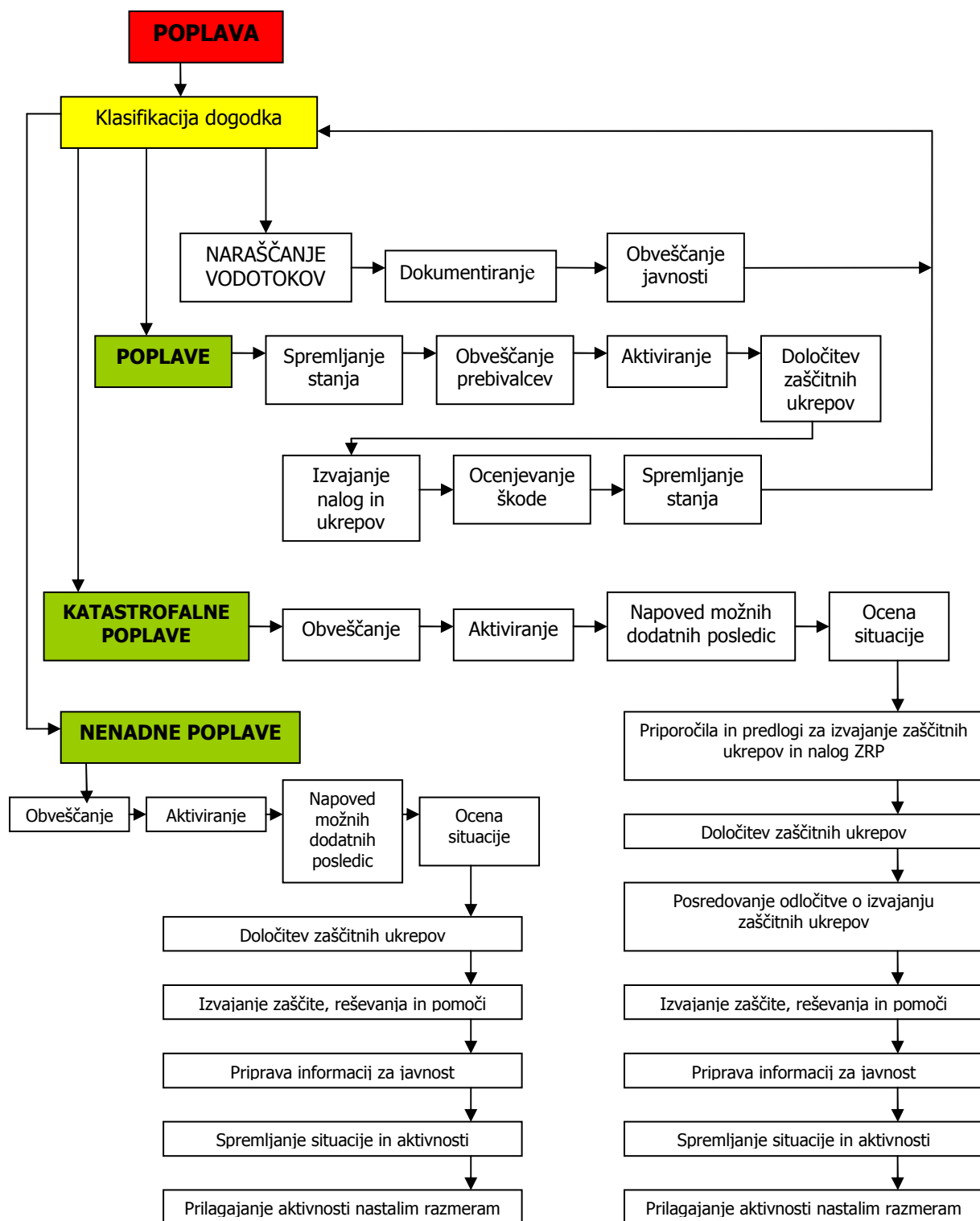
5. Če poplave nastopijo nenadoma (nepričakovani močni nalivi), sile za zaščito, reševanje in pomoč na prizadetem območju takoj začnejo z dejavnostmi za reševanje ljudi, živali, materialnih dobrin in kulturne dobrine.

3.2 Zamisel izvedbe zaščite in reševanja

3.2.1 Koncept odziva pri poplavah

Koncept odziva ob poplavah temelji na posledicah, ki jih povzroči poplava na ljudeh, naravi in na objektih.

- **Naraščanje vodotokov** (preseženi pogojni vodostaj oziroma pretok – vodostaj oziroma pretok je dosegel kritično točko in zahteva stalno spremljanje razmer). Oddelek za hidrološko prognozo MOP ARSO Urada za monitoring prične redno spremljati stanje vodostajev in pretokov, ko reke presežejo pogojne vodostaje oziroma pogojne pretoke.
- **Poplave** (stanje pripravljenosti za ukrepanje). Ko je pogojni vodostaj oziroma pretok presežen in še narašča, poveljnik CZ Občine Horjul na osnovi presoje razmer odloči o aktiviranju načrta oz. o potrebnih ukrepih, kot so prikazani v konceptu odziva.
- **Nenadne poplave.** Aktivira se občinski načrt. Izvaja se takojšnje aktiviranje sil za zaščito, reševanje in pomoč. Poveljnik CZ občine Horjul, na podlagi ocene situacije in predvidenega poteka nesreče določi zaščitne ukrepe in naloge. Ves čas izvajanja aktivnosti se izvaja obveščanje pristojnih organov ter javnosti.
- **Katastrofalne poplave.** Na podlagi odločitve poveljnika CZ občine Horjul se aktivira občinski načrt, aktivira se tudi državni načrt in vzpostavi se sodelovanje občinskega poveljnika z regijskim poveljnikom oz. poveljnikom CZ RS.



Shema 1: *Koncept odziva ob poplavi*

3.3 Uporaba načrta

Občinski načrt zaščite in reševanja ob poplavih na območju občine Horjul se aktivira ob nenadnih poplavih hudourniških vodotokov in poplavih ter

katastrofalnih poplavah, ki jih povzročijo ti vodotoki na območju občine Horjul.

Odločitev o uporabi občinskega načrta sprejme poveljnik CZ občine Horjul. V primeru katastrofalnih poplav se aktivira tudi državni načrt in vzpostavi se sodelovanje občinskega poveljnika z regijskim poveljnikom oziroma s poveljnikom CZ RS.

4 POTREBNE SILE, SREDSTVA IN RAZPOLOŽLJIVI VIRI ZA IZVAJANJE NAČRTA

4.1 Pregled organov in organizacij, ki sodelujejo pri izvedbi nalog iz občinske pristojnosti

4.1.1 Občinski organi

- župan
- občinski svet in odbori

4.2 Sile za ZRP

❖ Organi CZ

- poveljnik CZ Občine Horjul
- namestnik poveljnika CZ Občine Horjul
- štab CZ Občine Horjul
- poverjeniki CZ

❖ Enote in službe CZ:

- enote za prvo pomoč
- služba za podporo
- komisija za ocenjevanje poškodovanosti in uporabnosti objektov
- komisija za ocenjevanje škode

❖ Javne službe, organizacije in pogodbeni podjetja

- Vodovod – Komunala Ljubljana,
- Zdravstveni dom Horjul,
- Veterinarska postaja Ljubljana
- Veterinarska postaja Vrhnika
- Policijska postaja Ljubljana – Vič
- Kogovšek Franc s.p.
- Janez Marolt s.p.
- Center za socialno delo Ljubljana – Vič
- GZ Horjul

❖ Enote in službe društev in drugih nevladnih organizacij

- prostovoljna gasilska društva (PGD Horjul, PGD Zaklanec, PGD Podolnica, PGD Vrzenec, PGD Žažar)

- krajevne organizacije Rdeči Križ - Horjul
- društva (TD Horjul, PD Horjul, ŠD Horjul, ŠD Žažar)

P-1 Pregled občinskih organov občine Horjul
P-2 Pregled enot CZ občine Horjul in njihovih članov
P-3 Pregled javnih služb v občini Horjul
P-4 Pregled podjetij, s katerimi so sklenjene pogodbe za tehnično reševanje
P-5 Pregled gasilskih društev v občini Horjul
P-6 Pregled društev in nevladnih organizacij v občini Horjul, ki sodelujejo pri nalogah ZRP

4.2.1 Materialno – tehnična sredstva za izvajanje načrta

Materialno-tehnična sredstva se načrtujejo za:

❖ zaščitno-reševalno opremo in orodje
(sredstva za osebno in skupinsko zaščito, sredstva za nastanitev prebivalcev, oprema, vozila ter tehnična in druga sredstva, ki jih potrebujejo strokovnjaki, reševalne enote, službe in reševalci)

Uporabljali bi sredstva, ki so v lasti Občine Horjul, Civilne zaščite Občine Horjul ter sredstva prostovoljnih gasilskih društev (v dogovoru z društvi). Po potrebi se uporabi tudi sredstva šol in vrtcev (v dogovoru). Prav tako bi sodelovali s podjetniki, ki bi uporabljali lastno opremo (sklenjene pogodbe o sodelovanju). V primeru potrebe po dodatnih sredstvih, ki jih ne bi mogli pridobiti znotraj občine, bi za pomoč prosili najprej sosednje občine (Vrhnika, Dobrova – Polhov Gradec), nato regijo ali celo državo.

❖ sredstva pomoči
(živila, pitna voda, zdravila in drugi predmeti oziroma sredstva, ki so namenjena brezplačni razdelitvi ogroženemu prebivalstvu).

Za ta sredstva se računa na pomoč humanitarnih organizacij, po potrebi bi sredstva dobavila trgovska podjetja, ki imajo na območju občine svoje trgovine. Prevoz vode bi zagotovila gasilska društva.

P-7 Pregled zaščitnih sredstev, opreme in orodja

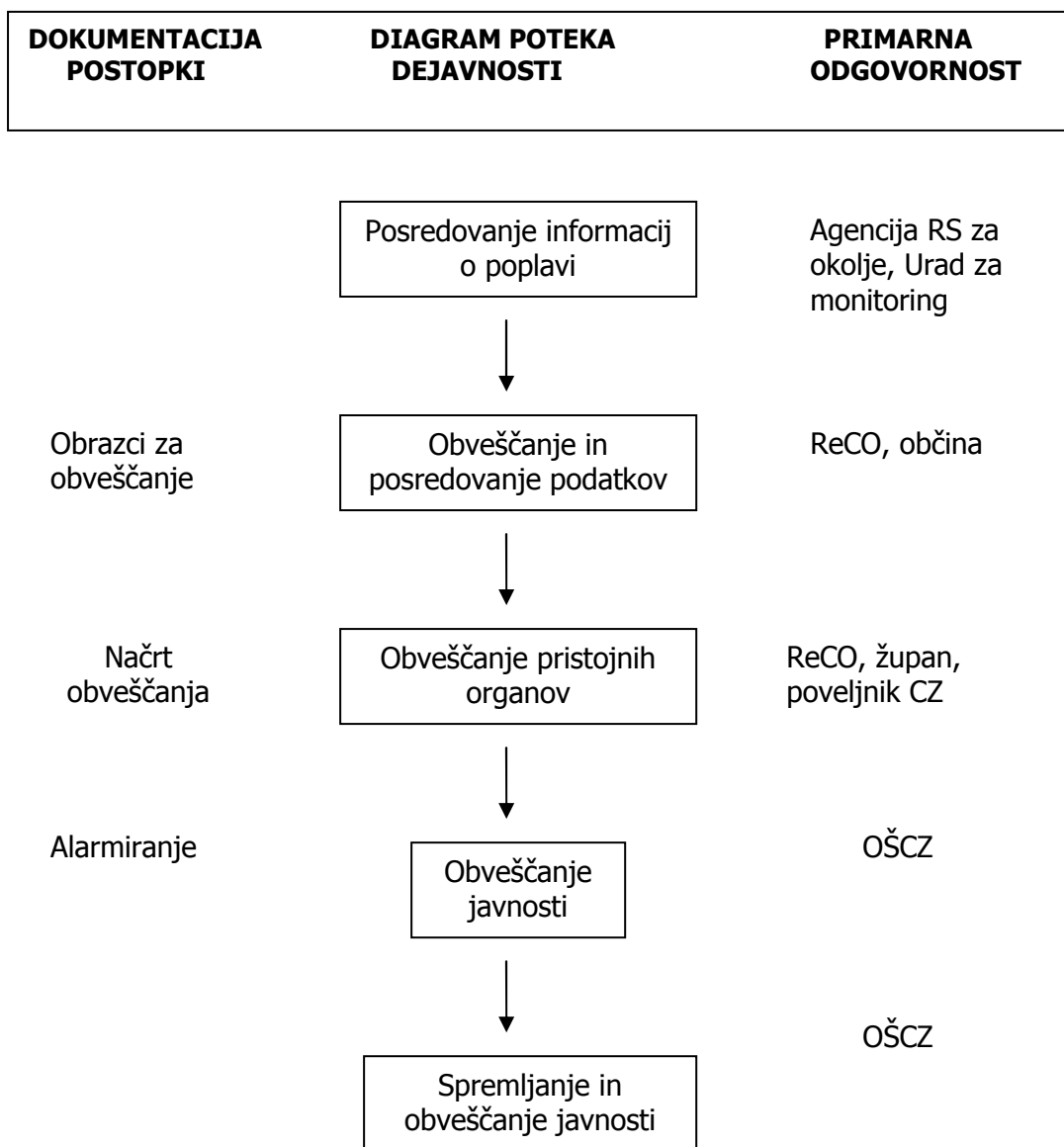
4.2.2 Predvidena finančna sredstva

Finančna sredstva se načrtujejo za dve vrsti stroškov: redni stroški (stroški usposabljanj, nakupa in vzdrževanja opreme, vaj, drugi redni stroški); ti stroški se krijejo iz proračuna občine Horjul, stroški v primeru nesreče - stroški operativnega delovanja (povračilo stroškov za aktivirane pripadnike CZ in pripadnikov drugih enot, zavarovanje) in materialni stroški (npr. stroški namestitve prebivalcev...); ti stroški se krijejo iz sredstev proračunske rezerve.

D-1 Načrtovana finančna sredstva za izvajanje načrtov
--

5 OPAZOVANJE, ALARMIRANJE, OBVEŠČANJE

5.1 Opazovanje nevarnosti poplav



Shema 2: *Poteka dejavnosti ob poplavi*

5.2 Opazovanje in obveščanje

5.2.1 Opazovanje višine vodostajev in pretokov

Poplave je mogoče napovedati. V vseh primerih, ko reke presežejo pogojne vodostaje oziroma pretoke, se začne v oddelku za hidrološko prognozo MOP ARSO izredno spremljanje in obveščanje. S spremljanjem hidrometeoroloških razmer v zgornjih delih vodotokov in upoštevanjem vode iz pritokov ter same prepustnosti vodotokov lahko z dokajšnjo natančnostjo predvidimo čas, v katerem bodo vodotoki prestopili bregove.

Štab CZ občine se po posvetovanju z GZ Horjul odloči o vzpostavitvi dežurstev PGD in o tem, katera PGD morajo vzpostaviti dežurstvo. Opazovanje stanja ob poplavah in opazovanje nevarnosti verižnih posledic poplave izvajajo PGD na svojih območjih delovanja. Podatke posredujejo GZ Horjul, ki podatke zbira in se posredujejo Občini, štabu CZ občine in ReCO.

Za poplave na področju občine Horjul je pomembna predvsem Horjulščica. Večja možnost za nastanek poplav je, če je zemlja z vodo zaradi poprejšnjih padavin že močno zasičena in če je vodostaj v vodotoku že napet. Dodatni vzrok je tudi, ko se listnati pokrov zunaj vegetacijskega obdobja močno zmanjša. Zelo visoke vode se lahko pojavijo ob močnem deževju in istočasnem taljenju snega. Velikokrat presenetijo tudi lokalne poplave, če je zemlja pomrzljena in atmosferska voda odteče neposredno v vodotok.

Določenih je pet stopenj (od H1 do H5) intervencijskih vrednosti višine vodostajev.

Dosežene vrednosti na vodomerni postaji pomenijo naslednje:

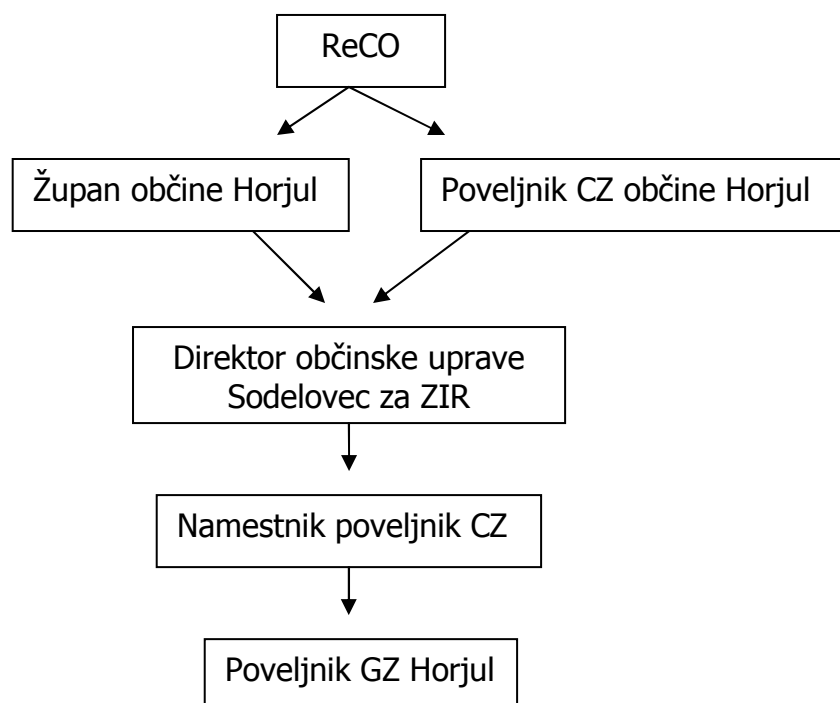
- H1 (Q1) vodostaj je povišan,
- H2 (Q2) stalno spremljanje razmer,
- H3 (Q3) stanje pripravljenosti za ukrepanje,
- H4 (Q4) ukrepanje in
- H5 (Q5) katastrofalne poplave.

Višini vodostajev H1 in H2 sta opozorilni višini, s katerima se zaznava zvišanje gladine in s tem ogroženost zaradi poplav. Pri višini H3 vode že poplavlja in začne se intervencija na terenu.

MOP ARSO Urad za monitoring o vsaki nevarnosti poplav ali o poplavah obvesti Center za obveščanje Republike Slovenije (CORS) pri Upravi Republike Slovenije za zaščito in reševanje. Sporočilo vsebuje podatke o:

- vodotoku, ki je dosegel pogojni vodostaj ali pretok,
- pričakovanem času nastanka poplav in
- kraju nastanka poplav.

5.2.2 Obveščanje pristojnih organov in služb



Shema 3: *Obveščanja pristojnih organov ob nevarnost poplav oziroma ob poplavah*

ReCO o nevarnosti poplav oziroma o poplavah obvesti, župana in poveljnika CZ občine Horjul. Njuna zadolžitev pa je, da naprej sporočita direktorju občinske uprave in sodelovcu za ZIR. Slednja obvestita namestnika poveljnika CZ in poveljnika GZ Horjul.

Poveljnik oziroma štab CZ občine Horjul zbira podatke o vodostajih, razmerah in posledicah v občini tudi prek poverjenikov CZ, aktiviranih enot CZ, prostovoljnih gasilskih društev in drugih virov ter jih posreduje ReCO. Za komuniciranje z ReCO skrbi poveljnik CZ občine oziroma njegov namestnik.

Obveščanje praviloma poteka prek sistema radijskih zvez ZARE, po potrebi in če je to možno, se lahko uporablja tudi telefonske zveze in pozivnike.

V primeru, da so ogrožene ali poplavljenе ceste, štab CZ občine obvesti GZ Horjul, PGD, ReCO in prebivalce prek lokalnih sredstev obveščanja (Radio Orion, Naš časopis) in na krajevno običajen način, preko spletne strani občine Horjul in po avtomobilskih megafonih.

P-8 Seznam vodilnih oseb v občini, ki jih ReCO obvešča o izrednih dogodkih

5.3 Obveščanje javnosti

Za obveščanje javnosti o izvajanju nalog zaščite, reševanja in pomoči na prizadetem območju je pristojen poveljnik CZ občine oziroma tisti član štaba CZ občine, ki ga poveljnik zadolži za stike z javnostjo oziroma mediji. Obveščanje javnosti poteka o razmerah na ogroženih območjih v občini in o izvajanju nalog ZIR poteka prek javnih medijev (nacionalni radio in televizija, regionalni radio in televizija).

D-4 Navodilo o obveščanju javnosti

5.4 Obveščanje prebivalstva

Za obveščanje prebivalcev o stanju in o izvajanju nalog zaščite, reševanja in pomoči je zadolžen član štaba CZ občine, ki ga za te naloge zadolži poveljnik štaba CZ občine.

O stanju oziroma o razmerah se informacije posredujejo prek lokalnih občil (Radio Orion, Naš časopis) in na druge, krajevno običajne načine (spletna stran občine Horjul, po avtomobilskih megafonih).

Za dodatne informacije občina objavi posebno telefonsko številko.

Občinski organi in službe, ki vodijo in izvajajo naloge zaščite, reševanja in pomoči, morajo vzpostaviti s prizadetim prebivalstvom na poplavljenem območju čim boljše sodelovanje in si pridobiti zaupanje ljudi (npr. sodelovanje poverjenika za CZ s prizadetim prebivalstvom, obisk župana in poveljnika štaba CZ občine ipd).

D-3 Navodila za ravnanje prebivalcem

5.5 Alarmiranje prebivalstva

Ob nevarnosti nastanka poplav na naseljenem območju, ko so lahko ogrožena življenja ljudi oziroma je treba začeti izvajati določene ukrepe, prebivalstvo opozorimo na bližajočo se nevarnost s sirenami z alarmnim znakom za preplah.

Alarmiranje ob poplavah se izvaja preko Regijskega centra za obveščanje Ljubljana, kadar obstaja neposredna nevarnost poplav, porušitve hiš, objektov, ko so ogrožena življenja ipd.

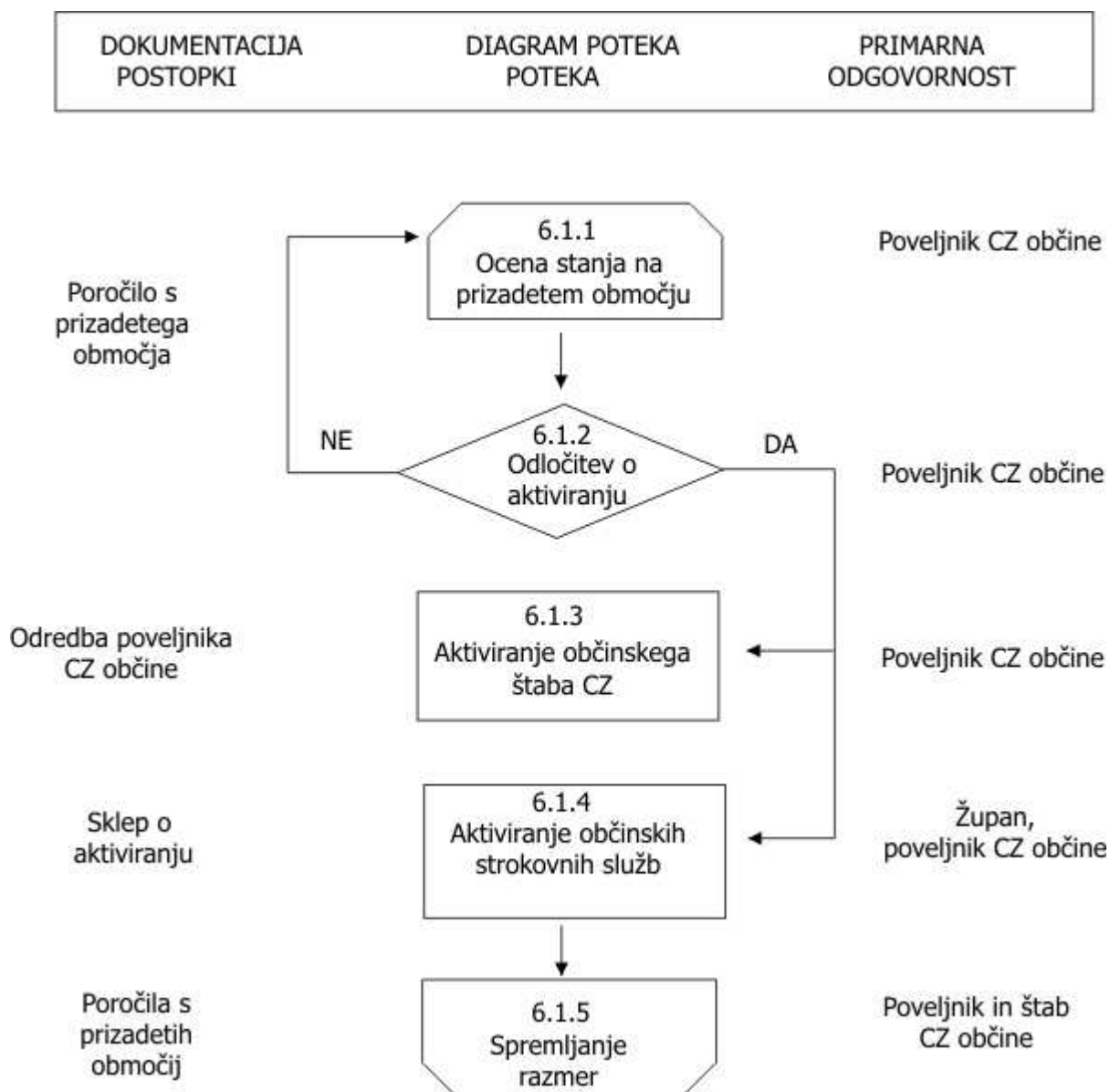
Alarmiranje se izvaja z alarmnim znakom za neposredno nevarnost na ukaz poveljnika CZ občine Horjul. Prav tako se po ukazu poveljnika CZ občine Horjul prekliče nevarnost.

Takoj po proženju znaka za neposredno nevarnost, mora član štaba CZ občine, ki ga za to nalogo zadolži poveljnik štaba prek javnih občil in na druge, krajevno običajne načine obvesti lokalno prebivalstvo. Prav tako jim napotke za ravnanje oziroma za izvajanje zaščitnih ukrepov, ki jih pripravijo občine za ogrožene prebivalce.

D-2 Shema alarmiranja

6 AKTIVIRANJE SIL IN SREDSTEV

6.1 Aktiviranje organov vodenja in strokovnih služb



Shema 4: Obveščanje pristojnih organov ob nevarnosti poplav oziroma ob poplavah

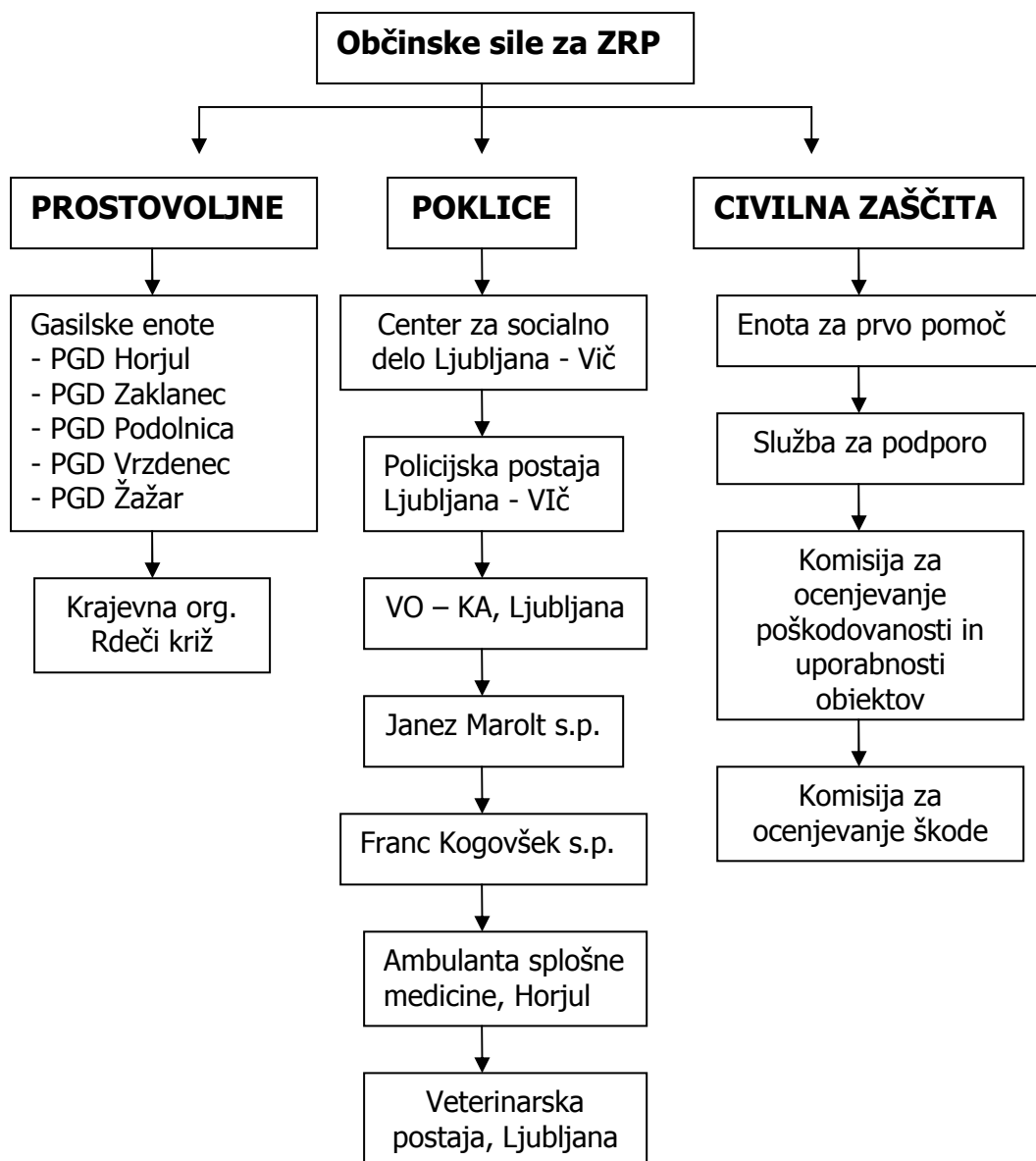
Na podlagi ocene stanja na prizadetem območju, poveljnik CZ občine sprejme odločitev o aktiviranju štaba CZ.

Ob manjših dogodkih, kadar nastalo situacijo obvladajo posamezniki (lastniki ali uporabniki premoženja) oziroma organizacije, posredovanje sil za ZRP praviloma ni potrebno. Aktiviranje sil za ZRP tudi ni potrebno, ko zadostujejo redne intervencijske službe (medicinske, vzdrževalci infrastrukture) in gasilci. Poveljnik CZ občine se lahko odloči, da aktivira samo štab CZ, ki nudi podporo rednim intervencijskim službam.

6.2 Aktiviranje sil in sredstev za ZRP

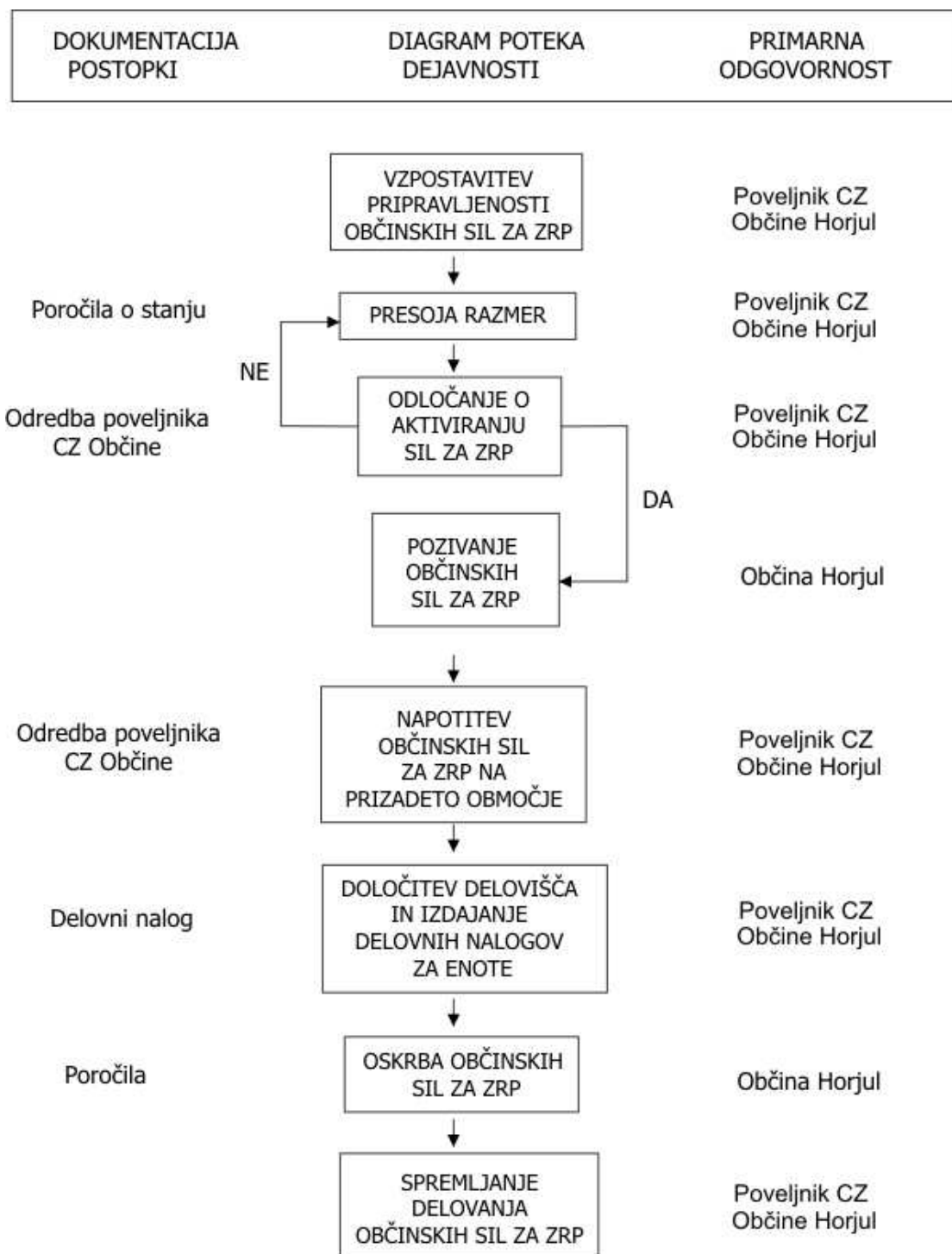
O aktiviranju sil in sredstev za zaščito in reševanje odloča poveljnik CZ Občine Horjul v dogovoru z vodstvom GZ Horjul.

Pozivanje pripadnikov CZ in drugih sil za ZRP se izvaja z mobilizacijskimi pozivi ECZ-4 (izvaja Občina – strokovni sodelavec v občinski upravi). Občina izvaja tudi vse v zvezi z nadomestili plač in povračil stroškov, ki jih imajo pripadniki pri opravljanju dolžnosti CZ oziroma na področju zaščite in reševanja.



Shema 5: Pregled občinskih sil za zaščito, reševanje in pomoč

P-11 Vzorec odredbe o aktiviranju sil za ZRP v občini
D-5 Navodilo o aktiviranju sil ZRP v občini Horjul
P-12 Pregled zbirališč ob aktiviranju občinskih enot in služb za ZRP
D-15 Dnevnik aktivnosti
D-6 Zemljevid občine Horjul



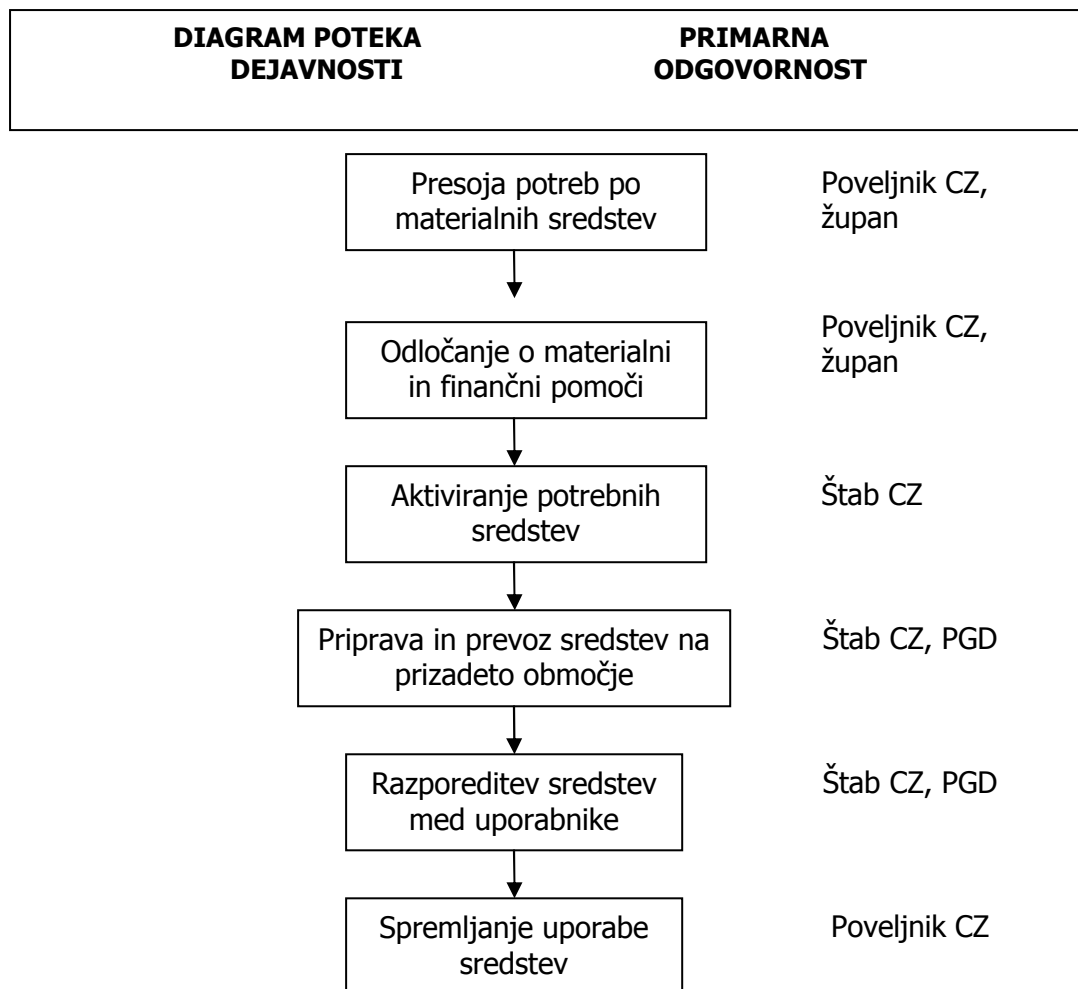
Shema 6: Aktiviranje sil in sredstev za ZRP

6.3 Zagotavljanje pomoči v materialnih in finančnih sredstvih

V primeru nesreče bi se uporabljalo najprej sredstva, ki so v lasti Občine Horjul, Civilne zaščite občine ter sredstva prostovoljnih gasilskih društev (v dogovoru z društvi). Po potrebi se uporabi tudi sredstva šole (v dogovoru). Prav tako bi sodelovali s podjetniki, ki bi uporabljali lastno opremo (sklenjene pogodbe o sodelovanju). Na podlagi izkušenj iz preteklih let občina lahko obvladuje posledice poplav z lastnimi silami in sredstvi, ob morebitnih potrebnih dodatnih sredstvih, ki jih ne bi mogli pridobiti znotraj občine, bi za pomoč prosili najprej sosednje občine, nato regijo ali državo.

Potrebe in upravičenost zahtev po pomoči presojuje skladno z obsegom nesreče vodja intervencije oziroma poveljnik CZ Občine Horjul na predlog vodje intervencije.

O uporabi in razporejanju sredstev pomoči na ravni občine odloča poveljnik CZ občine ob podpori štaba CZ. Pomoč sprejme neposredno vodja intervencije oziroma, če to ni možno, sprejem pomoči usklajuje štab CZ občine. Vodja intervencije skupaj s štabom poskrbi za ustrezne možnosti za delo in bivanje pripadnikov sil za zaščito in reševanje, ki nudijo pomoč.



Shema 6: *Diagram za sprejem pomoči*

D-22 Navodilo za sprejem pomoči

7 UPRAVLJANJE IN VODENJE

7.1 Organi in njihove vloge

7.1.1 Občinski organi

- župan
- občinska uprava

7.1.1.1 Župan občine Horjul

Župan opravlja z zakonom predpisane naloge na področju zaščite in reševanja, predvsem pa:

- skrbi za izvajanje priprav za varstvo pred naravnimi in drugimi nesrečami in uresničevanje zaščitnih ukrepov ter za odpravljanje posledic naravnih in drugih nesreč,
- menuje občinske poveljnike in štabe CZ občine ter poverjenike za CZ,
- sprejme načrt zaščite in reševanja,
- vodi zaščito, reševanje in pomoč,
- določi organizacije, ki opravljajo javno službo oziroma naloge zaščite, reševanja in pomoči in organizacije, ki morajo izdelati načrte zaščite in reševanja,
- ugotavlja in razglša stopnjo požarne ogroženosti v naravnem okolju na območju občine,
- sprejema akte in ukrepe v vojnem stanju, če se občinski svet ne more sestati,
- v primeru naravne nesreče odloča o porabi rezervnih sredstev do 10.000 eur (o porabi pisno obvešča Občinski svet); o porabi višjih zneskov odloča Občinski svet,
- v primeru nastale nevarnosti odredi evakuacijo ogroženih in prizadetih prebivalcev,
- predlaga pristojnemu organu razporeditev državljanov na delovno dolžnost, dolžnost v civilni zaščiti ter materialno dolžnost.

7.1.1.2 Sodelovec za zaščito in reševanje

- V oddelku za splošne zadeve sodelavec za ZIR opravlja upravne in strokovne naloge zaščite, reševanja in pomoči iz svoje pristojnosti,
- zagotavlja pogoje za delo poveljnika CZ občine in občinskega štaba,
- zagotavlja administrativno in drugo podporo pri delovanju občinskih sil za zaščito, reševanje in pomoč,
- pomaga pri vodenju zaščite, reševanja in pomoči ter pri odpravljanju posledic,
- zbira, obdeluje in posreduje podatke o nesrečah in drugih dogodkih,
- opravlja druge naloge iz svoje pristojnosti.

7.1.2 Sile za ZRP

- poveljnik CZ občine,
- štab CZ občine
- dolžnostne enote CZ
- prostovoljne ZR enote,
- poklicne enote.

7.1.2.1 Poveljnik CZ občine Horjul oz. njegov namestnik

Vodenje sil za zaščito in reševanje na nivoju občine opravlja poveljnik Civilne zaščite Občine Horjul, tako da:

- preverja intervencijsko pripravljenost sil in sredstev za zaščito in reševanje,
- vodi ali usmerja zaščito in reševanje ob naravnih in drugih nesrečah,
- skrbi za povezavo in usklajeno delovanje vseh sil za zaščito in reševanje,
- daje mnenje in predloge v zvezi s pripravami in delovanjem sil za zaščito in reševanje ter mnenja in predloge za odpravo škode, ki jo povzročijo naravne in druge nesreče,
- predlaga imenovanje štaba civilne zaščite,
- vodi podrejene štabe, enote, službe in druge sile, ki sodelujejo pri zaščiti in reševanju,
- uveljavlja zaščitne in druge nujne ukrepe ter nadzira njihovo izvajanje,
- odloča o uporabi sil in sredstev za zaščito in reševanje,
- usklajuje pomoč in dejavnosti za zaščito in reševanje pri odpravljanju posledic,
- pripravlja predloge odločitev organov civilne oblasti.

Poveljnik CZ Občine Horjul lahko za vodenje posameznih intervencij za zaščito in reševanje določi vodjo intervencije.

Poveljnik civilne zaščite Občine Horjul je za svoje delo odgovoren županu.

Reševalne akcije neposredno vodijo vodje enot oziroma služb civilne zaščite.

Neposredno vodenje operativnih sestavov prostovoljnih organizacij in društev opravljajo pri reševalnih akcijah njihovi poveljniki oziroma vodje.

7.1.2.2 Štab CZ občine Horjul

Štab je organiziran za pomoč pri vodenju ter za opravljanje drugih operativno-strokovnih nalog zaščite, reševanja in pomoči. Štab pod vodstvom poveljnika CZ Občine Horjul organizira in izvaja reševalne intervencije iz občinske pristojnosti, zagotavlja logistično podporo intervencijskim silam za ZRP, opravlja administrativne in finančne zadeve.

Pri tem sodelujejo člani štaba, delavci občinske uprave ter drugi strokovnjaki, ki jih vključi v delo poveljnik. Poveljnik lahko za izvedbo posameznih nalog ustanovi ustrezne delovne skupine ali drugačasna delovna telesa.

Štab mora ob nesreči čimprej vzpostaviti pregled nad stanjem na prizadetem območju, oceniti predvideni razvoj situacije, zagotoviti takojšnje ukrepanje z zagotovitvijo nujne reševalne pomoči. V tem pogledu tesno sodeluje z vodjo intervencije.

Nato pa se mora osredotočiti na izdelavo strategije ukrepanja za zagotovitev osnovnih pogojev za življenje, ki zajema določitev prednostnih nalog, človeške in materialne vire, operativne rešitve izvedbe zahtevnejših nalog ter nosilce koordinacije.

Štab zagotavlja potrebno logistično podporo reševalnim silam, ki obsega zagotavljanje zvez, opreme, materialov, transporta, informacijske podpore, prehrane, zdravstvenega in drugega varstva.

7.1.2.3 Dolžnostne enote CZ, prostovoljne in poklicne ZR enote

Reševalne akcije vodijo neposredno vodje dolžnostnih enot in služb CZ, vodje prostovoljnih enot in vodje poklicnih enot. Vodenje sil za zaščito in reševanje na nivoju občine opravlja poveljnik CZ občine.

D-14 Opomnik poveljnika štaba CZ občine Horjul
P-2 Pregled enot CZ občine Horjul in njihovih članov
P-3 Pregled javni služb v občini Horjul
P-4 Pregled podjetij, s katerimi so sklenjene pogodbe za tehnično reševanje
P-5 Pregled gasilskih društev v občini Horjul
D-13 Pregled načrt gasilskih enot v občini Horjul

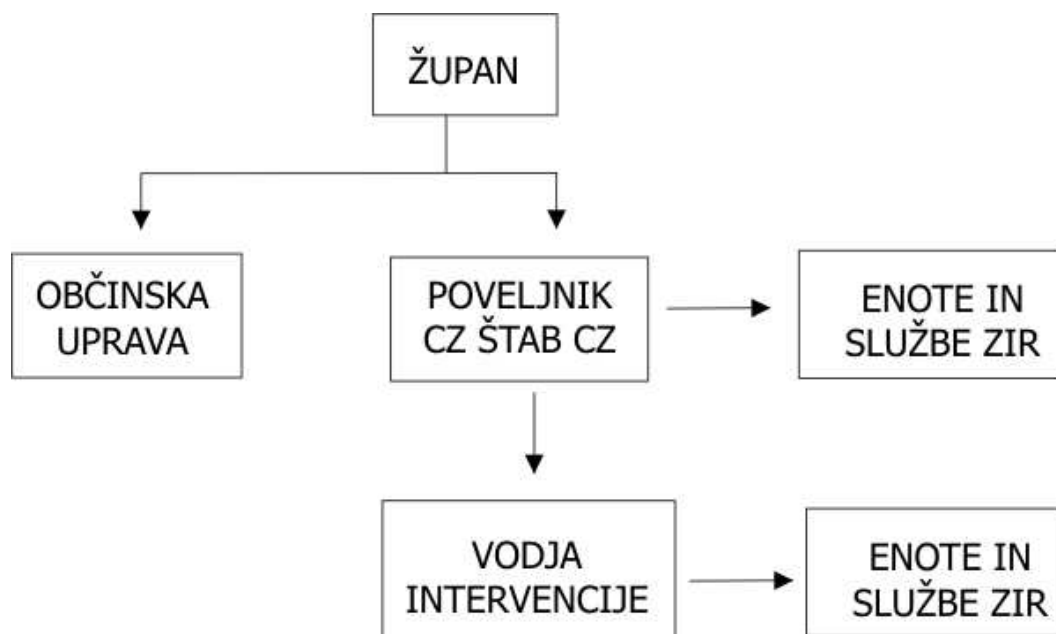
7.1.3 Humanitarne in druge prostovoljne organizacije

7.1.3.1 Karitas in Rdeči križ

Humanitarne organizacije, ki v občini delujejo v sklopu krovnih organizacij, (Rdeči križ, Karitas), lahko prostovoljno opravljata naloge pomoči potrebnim in razdeljevanja živil ter drugih potrebščin.

D-7 Načrt dejavnosti posameznih organov in enot CZ občine

7.2 Operativno vodenje



Shema 7: Vodenja sistema zaščite in reševanja v občini Horjul

Dejavnosti zaščite in reševanja operativno vodi poveljnik CZ občine, ki mu pri delu pomaga štab CZ občine. Za vodenje posameznih intervencij za zaščito, reševanje in pomoč, lahko poveljnik CZ občine določi vodjo intervencije. Če so poplave prizadele več občin, se mora poveljnik CZ občine usklajevati s poveljnikom CZ regije oz. države.

Štab CZ občine mora ob nesreči čimprej vzpostaviti pregled nad stanjem na prizadetem območju, oceniti predvideni razvoj situacije, zagotoviti takojšnje ukrepanje z zagotovitvijo nujne pomoči, nato pa se osredotočiti na izdelavo strategije ukrepanja do zagotovitve osnovnih pogojev za življenje, ki zajema določitev prednostnih nalog, človeške in materialne vire, operativne rešitve izvedbe zahtevnejših nalog ter nosilce koordinacije.

Štab CZ občine ob nesreči organizira svoje delo na sedežu občine Horjul, Slovenska cesta 7, 1354 Horjul.

Posledice nesreče je treba čimprej ustrezno dokumentirati. Prav tako je treba dokumentirati tudi vse odločitve poveljnika Civilne zaščite občine in drugih organov. Za te naloge je odgovorna strokovna služba – občinska uprava, poveljnik CZ Občine Horjul in član štaba za administracijo.

Če pri zaščiti, reševanju in pomoči sodelujejo vojaške enote, njihovo delovanje vodijo vojaški poveljniki v skladu z usmeritvami poveljnika CZ občine oz. vodje intervencije.

Policija organizira in opravlja svoje naloge pri zaščiti, reševanju in pomoči ob veliki nesreči v skladu z usmeritvami poveljnika CZ občine, ob manjši nesreči, ko ni potrebe po aktiviranju CZ, pa z vodjo intervencije.

7.3 Organizacija zvez

Pri neposrednem vodenju akcij zaščite, reševanja in pomoči se uporablja sistem radijskih zvez zaščite in reševanja (ZARE) ter sistem osebnega pozivanja. Sistem zvez ZARE se obvezno uporablja pri vodenju intervencij in drugih zaščitnih in reševalnih akcijah.

Komunikacijska središča tega sistema so v centrih za obveščanje, prek katerih se zagotavlja povezovanje uporabnikov v javne in zasebne funkcionalne telekomunikacijske sisteme.

Telekomunikacijsko središče sistema je Regijski center za obveščanje Ljubljana, do katerega se uporabniki povezujejo prek repetitorjev; za Občino Horjul predvsem na kanalu 18. Vodja enote se mora pri prihodu na mesto intervencije prijaviti v ReCO. Prijavi se prek repetitorskega kanala (18 - repetitor Ulovka), po prijavi pa ga ReCO preusmeri na matični simpleksni kanal za delo enote na terenu. Občina Horjul ima določen kanal 37 ali 38, po do dogovoru. Uporabnik mora biti v stanju pripravljenosti na matičnem kanalu. Če opravi klic na nekem drugem kanalu, se mora po opravljenem klicu nemudoma vrniti na svoj matični kanal. Uporaba drugih kanalov brez utemeljenega razloga ni dovoljena. Ob koncu intervencije se poroča ReCO (prek kanala 18). Podrobnejša navodila za uporabo sistema ZARE so v prilogi (P-13).

Pri prenosu podatkov in komuniciranju se načeloma uporablja vsa razpoložljiva telekomunikacijska in informacijska infrastruktura, ki temelji na različnih medsebojno povezanih omrežjih. Prenos podatkov in komuniciranje med organi vodenja, reševalnimi službami in drugimi izvajalci zaščite, reševanja in pomoči poteka po:

- telefaksu,
- radijskih zvezah (ZA-RE),
- javnih telefonskih zvezah, ki so lahko analogne ali digitalne,
- brezžičnih telefonih (GSM),
- radijskih postajah radioamaterjev,
- kurirskih zvezah,
- internetu.

<p>P-13 Imenik uporabnikov telefonskih zvez, radijskih postaj, pozivnikov ter elektronske pošte na področju zaščite in reševanja D-8 Navodila za uporabo radijskih zvez</p>

8 UKREPI IN NALOGE ZAŠČITE, REŠEVANJA IN POMOČI

8.1 Ukrepi ZRP

8.1.1 Prostorski, gradbeni in drugi prostorski ukrepi

Prostorski, urbanistični in gradbeni ukrepi se izvajajo ob načrtovanju in urejanju prostora ter naselij tudi na podlagi opozoril OŠCZ, ki izhajajo iz ocene ogroženosti.

Drugi tehnični ukrepi se izvajajo takoj po prvih obvestilih o naraščanju vodotokov in ko je pogojni vodostaj presežen in še narašča.

Poveljnik CZ občine na podlagi ocene naraslosti vodotoka in ocene poplavljenosti območij v občini odloči o aktiviranju načrta oziroma o potrebnih nujnih ukrepih.

Ob poplavljanju potokov občinski štab CZ, enote CZ, prostovoljne gasilske enote, podjetja, s katerimi ima občina sklenjene pogodbe za tehnično reševanje, druga društva in organizacije začnejo izvajati operativne ukrepe. Izvajajo se ukrepi obrambe nasipov, zapora ali ščitenje prometnic, po potrebi evakuira prebivalce, izpraznitev kleti ter druge prostore, črpanje vode iz zalitih delov objektov, odstranjevanje naplavin ipd.

Z delom začneta tudi komisija za ocenjevanje poškodovanosti in uporabnosti hiš ter komisija za ocenjevanje škode.

P-2 Pregled enot CZ občine Horjul in njihovih članov

P-3 Pregled javnih služb v občini Horjul

P-4 Pregled podjetij, s katerimi so sklenjene pogodbe za tehnično reševanje

P-5 Pregled prostovoljnih gasilskih društev v občini Horjul

P-6 Pregled društev in nevladnih organizacij v občini Horjul, ki sodelujejo pri nalogah ZRP

P-9 Seznam članov komisije za ocenjevanje poškodovanosti in uporabnosti objektov

P-10 Seznam komisije za ocenjevanje škode

P-25 Seznam trgovin z gradbenim, sanitetnim, zaščitnim in drugim materialom

D-18 Opomnik – pregled aktivnosti ob poplavi

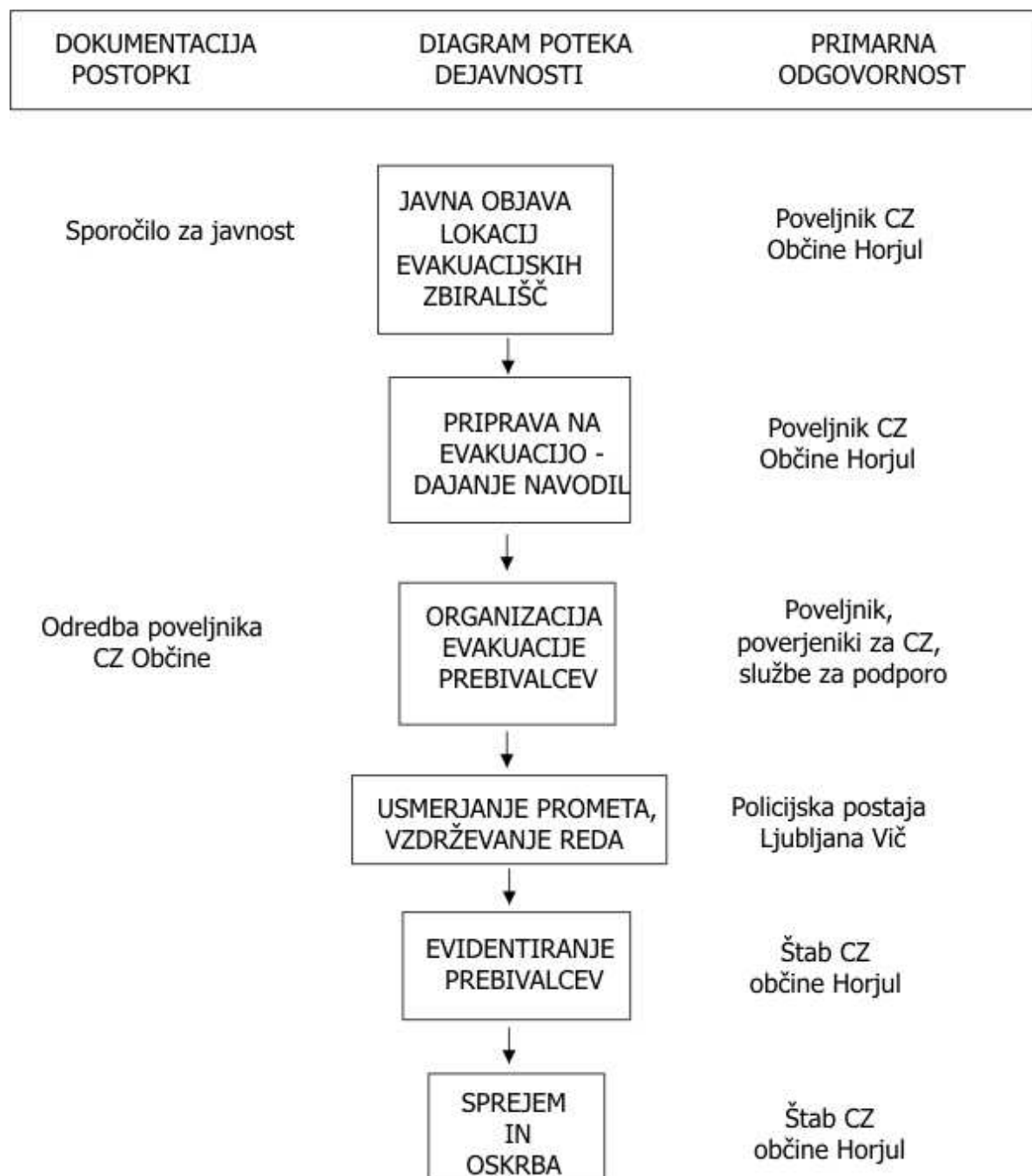
8.1.2 Evakuacija

Evakuacija ogroženih in prizadetih prebivalcev se ob poplavih izvaja le, če z drugimi ukrepi ni mogoče zagotoviti varnosti ljudi in dobrin. Če je dovolj časa, se lahko poleg ljudi evakuirajo tudi materialne dobrine. Evakuacijo odredi župan in v nujnih primerih poveljnik CZ občine ali vodja intervencije.

V občini ni večjih strnjenih poseljenih območij, ki jih lahko prizadenejo poplave. Poveljnik CZ občine prek lokalnih sredstev javnega obveščanja objavi lokacije evakuacijskih zbirališč in posreduje navodila za evakuacijo.

Prebivalci se ob poplavi praviloma ne evakuirajo daleč od območja, ki ga je prizadela poplava. Če je le mogoče, se uredijo nastanitvene zmogljivosti za ljudi na prizadetem območju čim bližje njihovim domovom. Iz prizadetega območja se pri evakuaciji nameni posebna skrb starejšim ljudem, bolnikom, otrokom ter drugim ljudem, ki niso sposobni sami poskrbeti zase. Prav tako se poskrbi za nastanitvene zmogljivosti (hleve) za živino, čim bližje domovom lastnikov. Evakuacijo organizirajo poveljnik CZ občine, poverjeniki za CZ in službe za podporo ter evidentiranje prebivalcev, sprejem in oskrbo štab CZ občine.

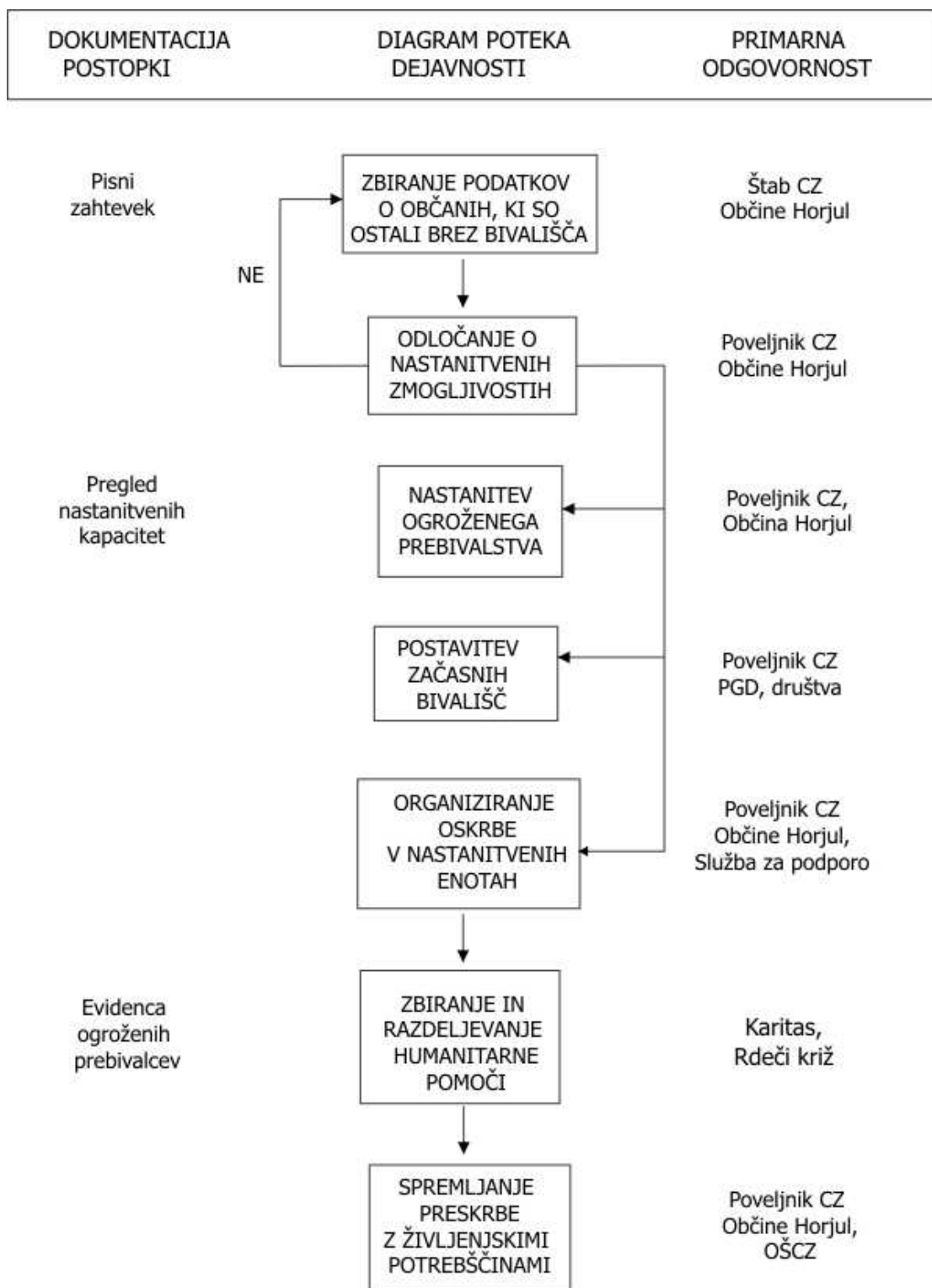
Usmerjanje prometa in vzdrževanje reda zagotovi policijska postaja Ljubljana - Vič.



Shema 8: *Poteka evakuacije*

P-16 Pregled vozil za evakuacijo
D-9 Načrt evakuacije

8.1.3 Sprejem in oskrba ogroženih prebivalcev



Shema 9: Potek sprejema in oskrbe evakuiranih prebivalcev

Oskrba ogroženih prebivalcev na kraju nesreče se izvaja v primerih, ko prebivalci zaradi ogroženosti življenja morajo zapustiti domove. Zberejo se na predvidenih varnih mestih (sprejemališčih) v bližini stalnih bivališč.

Oskrba ogroženih prebivalcev zajema sprejem, nastanitev in oskrbo s hrano, pitno vodo, obleko in drugimi življenjskimi potrebščinami. Če se zaradi posledic nesreče prebivalci dalj časa ne morejo vrniti na svoje domove, se jim poišče možnost za trajno nastanitev.

Občina za začasno nastanitev in oskrbo prizadetih prebivalcev izvaja:

- urejanje sprejemališč za evakuirane,
- urejanje začasnih bivališč,
- nastanitev prebivalstva,
- oskrba z najnujnejšimi življenjskimi potrebščinami,
- zbiranje in razdeljevanje humanitarne pomoči.

Sprejemanje in začasno bivališče za evakuirane z ogroženih območij se uredi z usmeritvijo prebivalcev v Osnovno šolo Horjul in Prosvetni dom Horjul. V primeru prevelikega števila prebivalcev pa še na lokacijo Gasilski dom Horjul (dvorana), gasilski dom Vrzdenc (dvorana), Gasilski dom Zaklanec (dvorana), Gasilski dom Podolonica (dvorana), Gasilski dom Žažar (dvorana). Zbiranje podatkov o občanih, ki so ostali brez bivališča ter urejanje sprejemanja in začasnega bivališča izvajajo poveljnik CZ občine, Štab CZ in PGD. Na podlagi sklenjene pogodbe med Občino Horjul in Osnovno šolo Horjul se evakuiranim prebivalcem zagotavlja oskrba s hrano in pitno vodo (izvaja služba za podporo-ekipa za oskrbo). Humanitarne organizacije (Rdeči križ, Karitas) in občani v okviru sosedске pomoči zagotavljajo oskrbo z obleko in drugimi življenjskimi potrebščinami.

Začasno nastanitev odreja poveljnik CZ občine. Za izvedbo poskrbi in usklajuje štab CZ ob pomoči poverjenikov za CZ, vaških svetov, humanitarnih organizacij in občanov v okviru sosedске pomoči. Slednji nudijo pomoč tudi pri morebitni evakuaciji živali.

Župan lahko izjemoma odredi, da morajo lastniki ali uporabniki stanovanjskih hiš začasno sprejeti v stanovanje evakuirane ter ogrožene osebe, če njihove nastanitve ni mogoče zagotoviti na drug način.

<p>P-14 Seznam lokacij za urejanje sprejemališč za evakuirane P-15 Seznam lokacij, primernih za začasno nastanitev ogroženih prebivalcev P-16 Pregled vozil za evakuacijo D-9 Načrt evakuacije P-18 Pregled objektov, kjer je možna začasna nastanitev P-19 Pregled prehrambenih zmogljivosti D-10 Navodilo za pripravo pitne vode D-11 Načrt oskrbe s pitno vodo</p>

8.1.4 Radiološka, kemijska in biološka zaščita

Ob poplavah obstaja nevarnost, da zaradi poškodb na objektih, poplavljenih kleti stanovanjskih hiš in drugih objektov, kjer se hranijo in uporabljajo nevarne snovi (cisterne kurilnega olja, cisterne plina, sodi in embalaže z različnimi naftnimi derivati), pride do uhajanja teh snovi v okolje. Na celotnem poplavljenem območju je treba poopriliti nadzor nad nevarnimi snovmi in ravnanjem z njimi.

Ob obvestilu o izlitju nevarne snovi v poplavljenem potoku oziroma ob informaciji, da sta potoka onesnažena z nevarno snovjo se izvajajo naloge, določene z načrtom ukrepanja iz zaščite ob nesrečah z nevarnimi snovmi.

Ko natopijo poplave oziroma, ko se nivo vode zniža poveljnik CZ občine takoj aktivira enoto za radiološko, kemično in biološko dekontaminacijo in usposobljene prostovoljne gasilske enote, ki pregledajo celotno prizadeto območje, ugotovijo prisotnost, vrsto in količino nevarnih snovi v okolju ter pričnejo z izvajanjem aktivnosti za preprečevanje nadaljnega širjenja nevarne snovi v okolje.

Ugotavljajo in označujejo meje kontaminiranih območij ter jemljejo na terenu vzorce. Za zahtevnejše analize in preiskave poveljnik CZ občine zaprosi za sodelovanje državno enoto ELME.

P-20 Pregled stacionarnih virov nevarnih snovi

P-21 Pregled začasnih odlagališč za nevarne odpadke

P-26 Pregled strokovnih služb s področja nevarnih snovi

8.1.3 Zaščita kulturne dediščine

Zaščita kulturne dediščine obsega priprave in izvajanje ukrepov za zmanjšanje nevarnosti ter preprečevanje škodljivih vplivov poplav na kulturno dediščino. Izvajajo jih strokovnjaki s področja kulturne dediščine, strokovne službe za varstvo kulturne dediščine, po potrebi pa sodelujejo tudi enote CZ in druge sile za zaščito, reševanje in pomoč.

V občini Horjul poplave ne ogrožajo evidentiranih pomembnejših objektov kulturne dediščine.

8.2 Naloge zaščite, reševanja in pomoči

8.2.1 Nujna medicinska pomoč

V okviru nujne medicinske pomoči se ob poplavah izvajajo naslednji ukrepi:

- nujna (laična) pomoč, ki jo dajejo ekipe prve pomoči Civilne zaščite občine,
- nujna zdravstvena pomoč, ki jo daje medicinsko osebje bodisi na terenu ali pa v ustreznih zdravstvenih ustanovah (Zdravstvena postaja Horjul),
- nujna specialistična zdravstvena pomoč, ki jo zagotavljajo splošne in specialne bolnišnice (v Ljubljani),
- higienski in protiepidemični ukrepi, ki jih izvajajo različne službe pod nadzorstvom zdravstvenega inšpektorata in pristojnih zavodov za zdravstveno varstvo in
- oskrba z zdravili, sanitetnim materialom in opremo.

Manjše poškodbe bi si prizadeti prebivalci oskrbeli v okviru osebne in vzajemne zaščite.

Dokler je mogoče, se prva medicinska pomoč zagotavlja v zdravstvenih domovih in bolnišnicah, če pa je število poškodovanih ob poplavah večje, se aktivirajo ekipe prve pomoči CZ, zdravstvene ustanove pa začnejo delovati v skladu z navodilom Ministrstva za zdravje o delu zdravstva ob naravnih in drugih nesrečah.

Ekipe prve pomoči CZ se (na podlagi odločitve poveljnika CZ občine) aktivira takrat, kadar zaradi velikega števila poškodovanih pomoč rednih zdravstvenih služb ni zadostna.

8.2.1.1 Psihološka pomoč

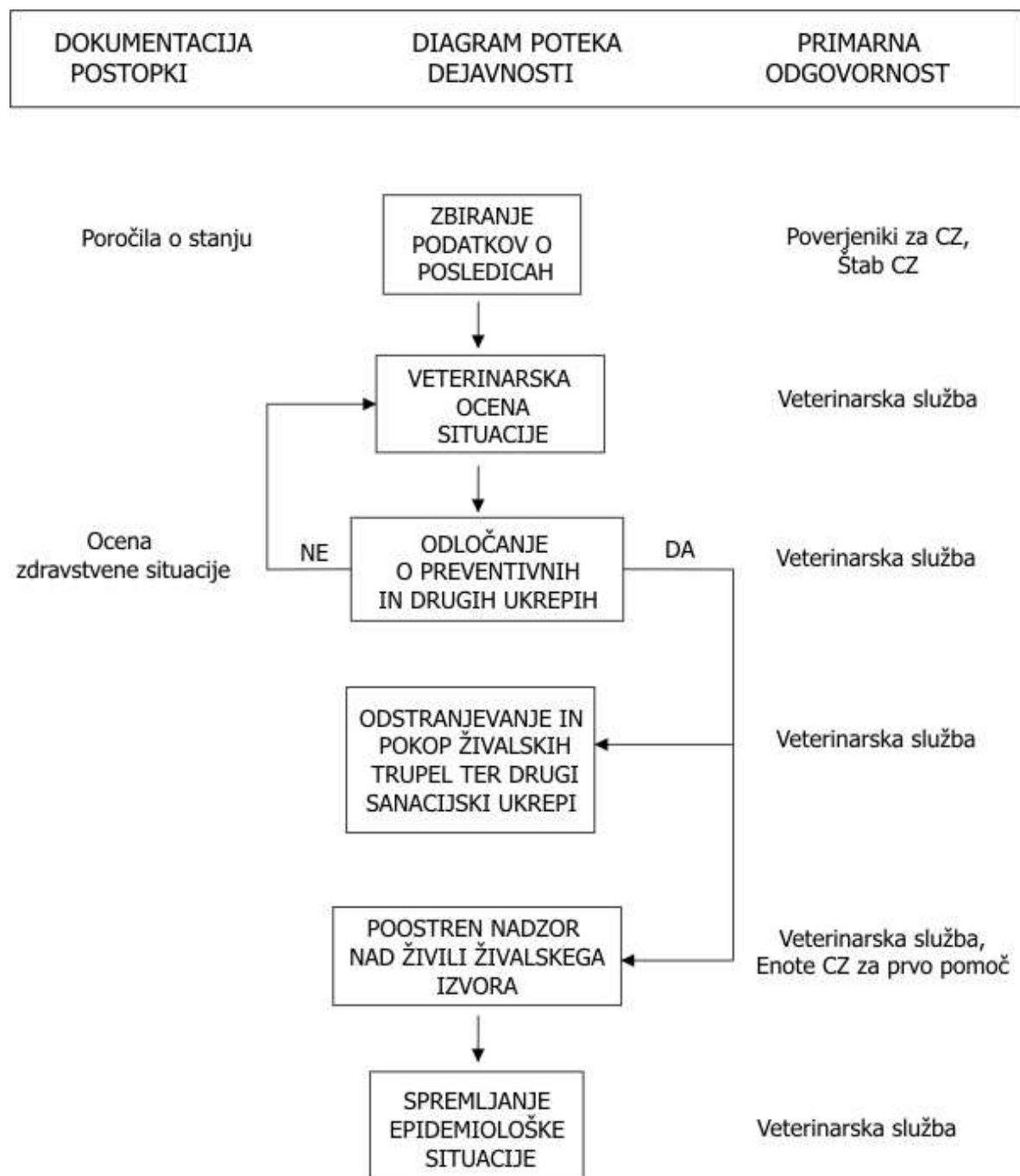
Za vse, ki so se umaknili pred poplavami oziroma, ki so bili evakuirani, se zaradi psihične prizadetosti (strah,časna izguba doma in drugo) organizira psihološko pomoč. Psihološko pomoč ob poplavah dajejo različni strokovnjaki (psihologi, terapevti, duhovniki).

Psihološko pomoč organizira Občina (Štab CZ) v sodelovanju s strokovnimi službami. V ta namen so pripravljene zgibanke prve psihološke pomoči prizadetim v nesreči, z napotki, kako naj si pomagajo in kje lahko dobijo strokovno pomoč, če jo potrebujejo. Za zgibanke Občina zaprosi URSZR, prizadetim prebivalcem se delijo ob nesreči.

D-16 Napotki za prvo psihološko pomoč

P-24 Seznam strokovnih delavcev za nudenje psihološke pomoči

8.2.2 Prva veterinarska pomoč



Shema 10: Prva veterinarska pomoč

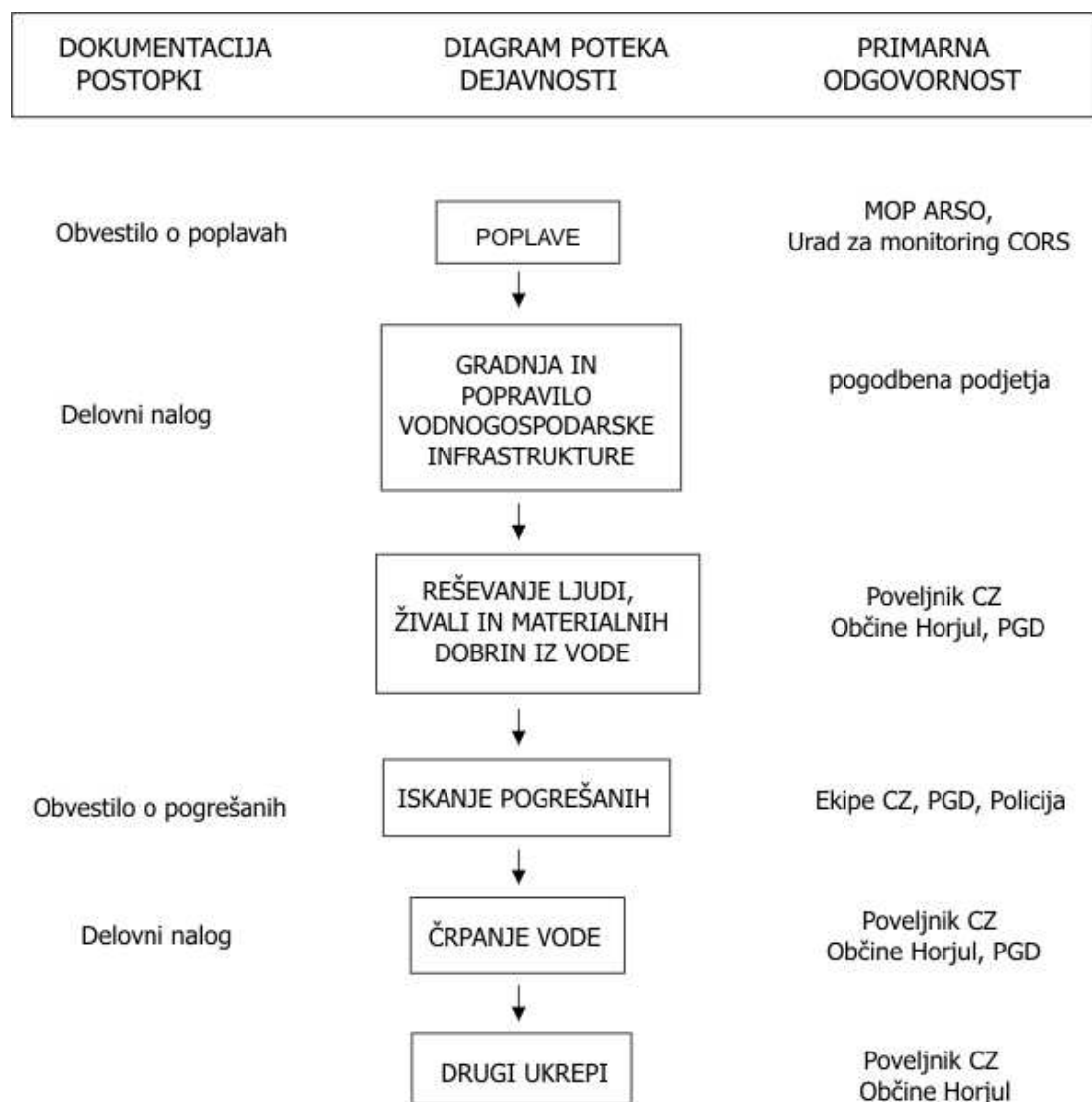
Prva veterinarska pomoč v primeru poplav se izvaja na podlagi navodil, ki jih izda dežurni inšpektor VURS in obsega zbiranje podatkov o poškodovanih in poginulih živalih na prizadetem območju, dajanje prve veterinarske pomoči,

zakol, odstranjevanje živalskih trupel in izvajanje drugih higienskih in protiepidemijskih ukrepov.

Naloge prve veterinarske pomoči izvajajo veterinarji oziroma veterinarski služba (priloga P-35) oziroma organizacije same v okviru svojih načrtov. Ukrepe spremlja in po potrebi sodeluje član občinskega štaba CZ. Po potrebi pri posameznih ukrepih sodelujejo tudi PGD. V kolikor je potrebna pomoč države, občina zaprosi za pomoč štab CZ ljubljanske regije.

- P-22 Seznam veterinarjev in veterinarskih ambulant v občini in okolici**
P-23 Število živine po vrstah v naseljih občine Horjul
P-17 Pregled odlagališč za ruševine in druge materiale ter za pokop in sežig živalskih trupel

8.2.3 Tehnično reševanje ob poplavah



Shema 11: Tehnično reševanje ob poplavah

Ob poplavah reševanje izvajajo prostovoljne gasilske enote, reševalne enote Civilne zaščite občine Horjul, enote prve pomoči, pogodbeno podjetja z gradbeno mehanizacijo ter druga društva in organizacije. Reševanje se izvaja na prizadetih območjih. Tehnično reševanje obsega reševanje ljudi, živali, reševanje oziroma odstranjevanje materialnih sredstev iz vode, rušenje in odstranjevanje objektov, ki grozijo s poružitvijo, odstranjevanje ruševin, zavarovanje prehodov in poti ob poškodovanih objektih ipd.

Na ogroženih območjih ni visokih zgradb. Večinoma so enodružinske pritlične stanovanjske hiše in poslopja.

Črpanje vode iz poplavljenih kleti stanovanjskih hiš in drugih objektov izvajajo prostovoljne gasilske enote. Te enote in enote za reševanje izvajajo reševanje ljudi iz ogroženih stanovanjskih hiš in živali iz gospodarskih poslopij, rušijo in odstranjujejo objekte, ki grozijo s poružitvijo, odstranjujejo ruševine, rešujejo oziroma odstranjujejo materialna sredstva iz vode ter izvajajo zavarovanje prehodov in poti ob poškodovanih objektih. Pogodbeno podjetja z gradbeno mehanizacijo in enote za reševanje izvajajo potrebne obrambne nasipe. Iskanje morebiti pogrešanih ljudi izvaja usposobljena gasilska enota ob sodelovanju policije.

Aktivnosti vodi poveljnik CZ Občine ob sodelovanju člana štaba CZ občine, zadolženega za tehnično reševanje.

Posamezne aktivnosti se organizirajo glede na razmere in potrebe po posameznih aktivnostih.

8.2.4 Zagotavljanje osnovnih pogojev za življenje

Osnovni pogoji za življenje bodo vzpostavljeni takrat, ko bodo izpolnjeni pogoji za preklic odrejenih zaščitnih ukrepov.

Osnovne pogoje za življenje ob poplavah zagotavljajo:

- Zdravstvena postaja Horjul,
ki zagotavljata nujno zdravstveno oskrbo ljudi
- Veterinarska postaja Ljubljana,
ki zagotavlja prvo veterinarsko pomoč živalim,
- OŠ Horjul,
ki zagotavljata nastanitev in oskrbo s pitno vodo, hrano in drugimi snovnimi življenjskimi potrebščinami,
- Državna gospodarska javna podjetja ter podjetja,
s katerimi ima občina sklenjene pogodbe, ki zagotavljajo delovanja nujne komunalne infrastrukture, oskrbo z električno energijo, zagotavljajo nujne prometne povezave in nujne telekomunikacijske zveze,
- Kmetijska zadruga Dolmiti - Dobrova

zagotavlja nujno živinsko krmo.

Za zagotavljanje osnovnih pogojev za življenje, je treba čim prej vzpostaviti delovanje infrastrukturnih objektov in naprav.

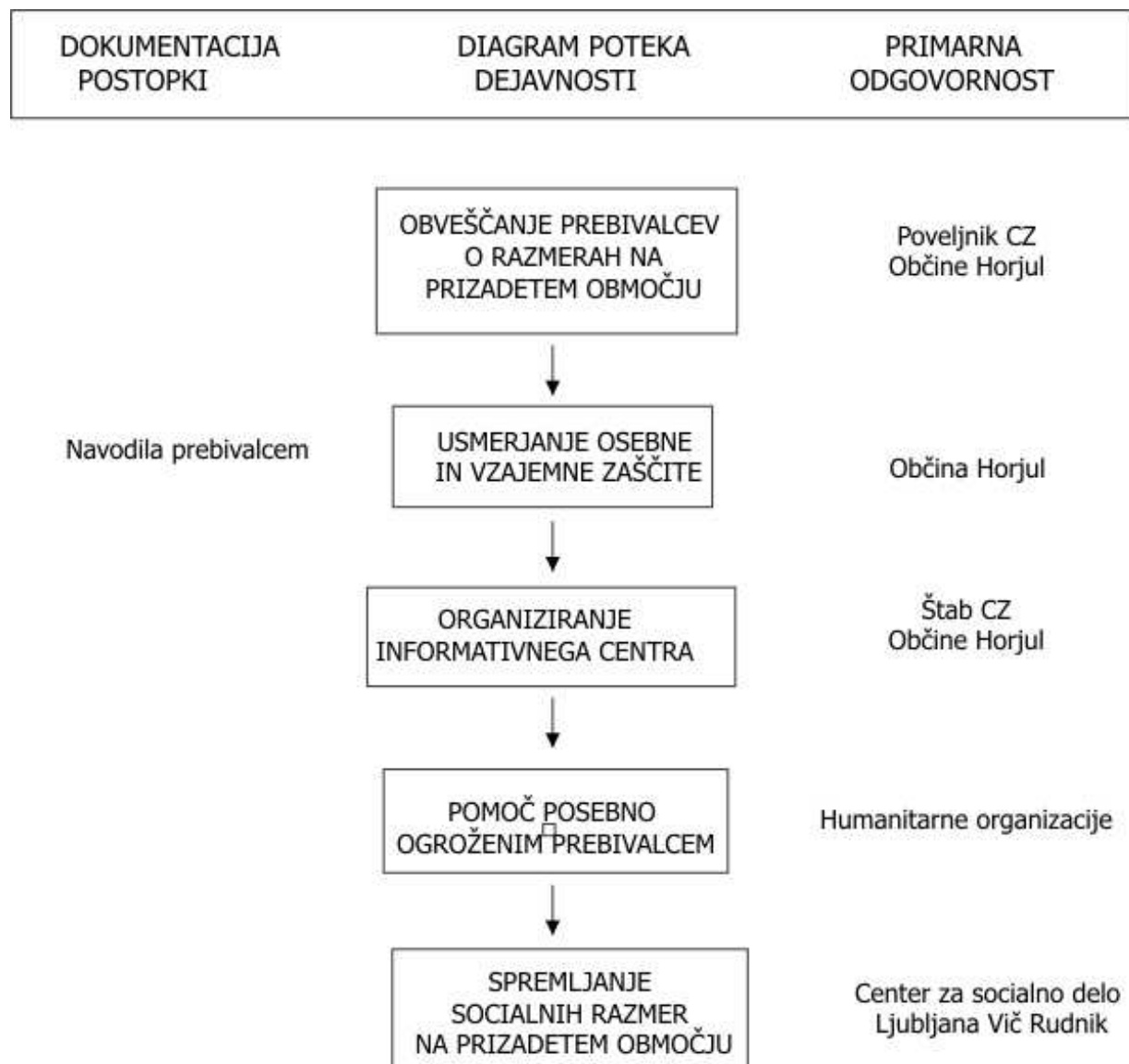
Občinske sile za zaščito, reševanje in pomoč odpravljajo posledice nesreč do zagotovitve osnovnih pogojev za življenje.

P-3 Pregled javnih služb v občini Horjul

P-4 Pregled podjetij, s katerimi so sklenjene pogodbe za tehnično reševanje

P-27 Pregled državnih gospodarskih javnih podjetij

9 OSEBNA IN VZAJEMNA ZAŠČITA



Shema 12: *Osebna in vzajemna zaščita*

Osebna in vzajemna zaščita obsegata vse ukrepe prebivalcev za preprečevanje in ublažitev posledic poplave za njihovo zdravje in življenje ter varnost njihovega imetja. Za organiziranje, razvijanje in usmerjanje osebne in vzajemne zaščite skrbi občina (strokovni sodelavec za zaščito in reševanje ob pomoči drugih služb).

Za obveščanje prebivalcev o stanju in o izvajanju nalog zaščite, reševanja in pomoči je zadolžen član štaba CZ občine, ki ga za te naloge zadolži poveljnik štaba CZ občine.

O stanju oziroma o razmerah se informacije posredujejo prek lokalnih občil (Radio Orion, Naš časopis) in na druge, krajevno običajne načine (spletna stran občine Horjul, po avtomobilskih megafonih).

Za dodatne informacije občina objavi posebno telefonsko številko. Občinski organi in službe, ki vodijo in izvajajo naloge zaščite, reševanja in pomoči, morajo vzpostaviti s prizadetim prebivalstvom na poplavljenem območju čim boljše sodelovanje in si pridobiti zaupanje ljudi (npr. sodelovanje poverjenika za CZ s prizadetim prebivalstvom, obisk župana in poveljnika štaba CZ občine ipd).

Pri izvajanju osebne in vzajemne zaščite ob poplavah imajo pomembno vlogo svetovalne službe (prostovoljci – psihologi, duhovniki, socialni in zdravstveni delavci) in poverjeniki za CZ.

Prebivalci prostovoljci poskrbijo na svojih območjih za varovanje premoženja, za kar sicer skrbi tudi policija.

Objava posebne telefonske številke za posredovanje informacij o ravnanju občanov.

Navodila prebivalcem za ravnanje ob poplavi se nahajajo tudi na internetni strani URSZR.

P-3 Pregled javnih služb v občini Horjul

P-6 Pregled društev in nevladnih org. v občini Horjul, ki sodelujejo pri nalogah ZRP

D-3 Navodila za ravnanje prebivalcem

D-4 Navodilo o obveščanju javnosti

10 OCENJEVANJE ŠKODE

Ocenjevanje škode ob poplavah zajema ocenjevanje poškodovanosti na kmetijskih pridelkih, objektov in ocenjevanje druge škode, ki se praviloma opravljata skupaj.

Ker je ugotavljanje poškodovanosti in z njo povezane uporabnosti gradbenih objektov podlaga za večino dejavnosti za vzpostavitev normalnega življenja na prizadetem območju, mora biti opravljeno v najkrajšem možnem času.

Občinska komisija za ocenjevanje škode po poplavah najprej pripravi grobo oceno škode, ki je podlaga za odločanje o pomoči prizadetim občinam pri zagotavljanju osnovnih pogojev za delo ter pripravo sanacijskih programov. Pri tem ji lahko pomagajo tudi člani regijskih komisij. Občinska komisija se poleg dela na terenu sestaja v prostorih Občine Horjul. Komisija dokumentira in popiše nastalo škodo v skladu z zakonsko določeno metodologijo.

Državna in regijska komisija za oceno škode nato popišejo oziroma ocenijo škodo zaradi poplav na podlagi predpisane metodologije za ocenjevanje škode ob naravnih in drugih nesrečah. Pri tem delu jim pomagajo pristojni občinski in državni organi. Za čimprejšnje izplačilo zavarovalnih premij oškodovancem, so zavarovalnice dolžne čim prej po poplavah napotiti cenilce na območje poplav in oceniti nastalo škodo na objektih, ki so zavarovani.

Organizacijo ocenjevanja v sodelovanju z občino prevzame izpostava URSZR Ljubljana v svojih prostorih oz. na terenu, občina pa ji nudi pomoč.

P-9 Seznam članov komisije za ocenjevanje poškodovanosti in uporabnosti objektov

P-10 Seznam članov komisije za ocenjevanje škode

D-17 Navodilo za delo občinske komisije za ocenjevanje škode

11 RAZLAGA POJMOV IN OKRAJŠAV

11.1 Razlaga pojmov

- *Hidrologija ali vodoznanstvo*
je znanost, ki proučuje vode na kopnem (nad površjem, na površju in pod površjem).
- *Nevarnost*
je (naravna ali druga ustrezna) danost za katerikoli neugoden pojav, ki je povezan z možno nesrečo in lahko povzroči neugodne učinke.
- *Poplava*
je naravni pojav, ki nastane zaradi izredno močnih padavin ali naglega taljenja snega ali medsebojnega skupnega delovanja. Je naravna nesreča, ko izredni vodni pretok povzroči občutno škodo ob razlitju vode iz struge po okolici.
- *Poplavni val*
se pomika po reki navzdol tem hitreje, čim hitreje le-ta narašča. Hitrost je pri večjih nižinskih rekah od 2 – 5 km/h, pri nenadnih povodnjih hudourniškega značaja pa tudi čez 15 km/h. Ko reka prestopi bregove, se hitrost vode hitro zmanjša.
- *Povodenj*
je naravna nesreča, ko izredni vodni tok povzroči občutno škodo v rečni strugi.
- *Porečje*
je območje, s katerega vse celinske vode odtekajo preko potokov, rek ali jezer v reko ali jezero.
- *Škoda*
obsega ekonomske izgube, ocenjene po nesreči.
- *Vodostaj*
je višina nivoja vode v rečnem koritu in ga merimo z vodomerno letvijo ter izračunamo v centimetrih. Vodostaj opazujemo vsak dan zjutraj, posebno na večjih rekah. Letev je navadno pritrjena ob mostovih in je razdeljena na 2 cm široke bele in črne proge. Kota »0« od katere merimo gladino vode, je postavljena tako, da imajo vodostaji najpogosteje pozitivne vrednosti.
- *Vodni pretok*
je tista množina vode, ki preteče skozi ovlažen rečni profil na kakem mestu v 1 sekundi. Izrazimo ga v m/sek, izračunamo pa tako, da površino

ovlaženega profila pomnožimo s srednjo množino vode. Vodni pretok je močno povezan z višino vodostaja.

11.2 Razlaga okrajšav

ARSO	Agencija RS za okolje
CORS	Center za obveščanje RS
CZ	Civilna zaščita
CZ RS	Civilna zaščita Republike Slovenije
GZ	Gasilska zveza
MOP	Ministrstvo za okolje in prostor
OŠCZ	Občinski štab Civilne zaščite
P	Priloga
PGD	Prostovoljno gasilsko društvo
ReCO	Regijski center za obveščanje
RKB	Radiološka, kemična in biološka zaščita
ZD	Zdravstveni dom
ZP	Zdravstvena postaja
RS	Republika Slovenija
SVS	Svet vaške skupnosti
RKS	Rdeči križ Slovenije
STA	Slovenska tiskovna agencija
URSZR	Uprava Republike Slovenije za zaščito in reševanje
ZA-RE	Radijske zveze v sistemu zaščite in reševanja
ZIR	Zaščita in reševanje
ZRP	Zaščita, reševanje in pomoč
ELME	Ekološki laboratorij z mobilno enoto pri Inštitutu Jožef Štefan

12 PRILOGE IN DODATKI

12.1 Seznam prilog

- S-P-1 Pregled občinskih organov občine Horjul
- S-P-2 Pregled enot CZ občine Horjul in njihovih članov
- S-P-3 Pregled javnih služb v občini Horjul
- S-P-4 Pregled podjetij, s katerimi so sklenjene pogodbe za tehnično reševanje
- S-P-5 Pregled gasilskih društev v občini Horjul
- S-P-6 Pregled društev in nevladnih org. v občini Horjul, ki sodelujejo pri nalogah ZRP
- S-P-7 Pregled zaščitnih sredstev, opreme in orodja
- S-P-8 Seznam vodilnih oseb v občini, ki jih ReCO obvešča o izrednih dogodkih
- S-P-9 Seznam članov komisije za ocenjevanje poškodovanost in uporabnost objektov
- S-P-10 Seznam komisije za ocenjevanje škode
- S-P-11 Vzorec odredbe o aktiviranju sil za ZRP v občini
- S-P-12 Pregled zbirališč ob aktiviranju občinskih enot in služb za ZRP
- S-P-13 Imenik uporabnikov tel. zvez, radijskih postaj, pozivnikov ter e-pošte na področju ZIR
- S-P-14 Seznam lokacij za urejanje sprejemališč za evakuirane prebivalce
- S-P-15 Seznam lokacij, primernih za začasno nastanitev ogroženih prebivalcev
- S-P-16 Pregled vozil za evakuacijo
- S-P-17 Pregled odlagališč za ruševine in druge materiale ter za pokop in sežig živalskih trupel
- S-P-18 Pregled objektov, kjer je možna začasna nastanitev
- S-P-19 Pregled prehrambenih zmogljivosti
- S-P-20 Pregled stacionarnih virov nevarnih snovi
- S-P-21 Pregled začasnih odlagališč za nevarne odpadke
- S-P-22 Seznam veterinarjev in veterinarskih ambulant v občini
- S-P-23 Število živine po vrstah v naseljih občine Horjul
- S-P-24 Seznam strokovnih delavcev za nudenje psihološke pomoči
- S-P-25 Seznam trgovin z gradbenim, sanitetnim, zaščitnim in drugim materialom
- S-P-26 Pregled strokovnih služb s področja nevarnih snovi
- P-27 Pregled državnih gospodarskih javnih podjetij

S: priloge v mapi SKUPNE PRILOGE IN DODATKI

12.2 Seznam dodatkov

- S-D-1 Načrtovana finančna sredstva za izvajanje načrtov
- D-2 Shema alarmiranja
- D-3 Navodilo za ravnanje prebivalcem
- S-D-4 Navodilo o obveščanju javnosti
- S-D-5 Navodilo o aktiviranju sil ZRP v občini Horjul
- S-D-6 Zemljevid občine Horjul
- D-7 Načrt dejavnosti posameznih organov in enot
- S-D-8 Navodila za uporabo radijskih zvez
- S-D-9 Načrt evakuacije
- S-D-10 Navodilo za pripravo pitne vode
- S-D-11 Načrt oskrbe s pitno vodo
- D-12 Načrt organizacije in delovanja nastanitvene enote
- S-D-13 Operativni načrt gasilskih enot v občini Horjul
- D-14 Opomnik poveljnika štaba CZ občine Horjul
- D-15 Dnevnik aktivnosti
- S-D-16 Napotki za prvo psihološko pomoč
- S-D-17 Navodilo za delo občinske komisije za ocenjevanje škode
- D-18 Opomnik – pregled aktivnosti ob poplavi
- D-19 Program usposabljanja, urjenja in vaj
- D-20 Navodilo za vzdrževanje in razdelitev načrta ZIR
- S-D-21 Poročilo o intervenciji ob naravni ali drugi nesreči

S: priloge v mapi SKUPNE PRILOGE IN DODATKI